
Okres Chrudim

**PROGRAM ROZVOJE
MIKROREGIONU
ZÁPADNĚ OD CHRUDIMI**

I. etapa - analytická část

SRPEN 2000

Objednatel: MIKROREGION ZÁPADNĚ OD CHRUDIMI
sídlo: Stolany čp. 44, 538 03 Stolany
zastoupené: JUDr. Bohumírem P řibylem, předsedou sdružení

Zhotovitel: SURPMO, inženýrská a projektová společnost, a.s.
Atelier Hradec Králové
zastoupená: Ing. arch. Alenou Koutovou, vedoucí Atelieru Hradec Králové

Vedoucí projektant akce: Ing. arch. Alena Koutová

ZPRACOVATELSKÝ TÝM

koncepce, koordinace:	Ing. arch. Alena Koutová Ing. arch. Václav Kout Ing. arch. Ladislav Metelka
lidské zdroje:	Ing. Jana Rejlová
životní prostředí:	Ing. Josef P říkaský konzultant: RNDr. František Bárta
doprava:	Ing. Josef Smíšek
vodní hospodářství:	Ing. Bohuslav Kouba
energetika:	Karel Mašát Vlastimil Kašpar
ekonomika obcí:	Regionální rozvojová agentura Pardubice
digitální zpracování (kartogramy, schémata):	- Václav Hanuš Luděk Audrlický
fotodokumentace:	RNDr. František Bárta Ing. Josef P říkaský
ostatní spolupráce:	Lucie Bitvarová Andrea Mencáková

Obsah elaborátu

Průvodní zpráva včetně doprovodných kartogramů a fotodokumentace

1. Úvod, použité podklady
2. Charakteristika řešeného území
 - Kartogram: První písemná zmínka
3. Charakteristika jednotlivých obcí mikroregionu včetně stanovení připravovaných akcí
4. Ekonomika obcí
5. Výroba, zemědělství, lesní hospodářství
6. Lidské zdroje, trh práce
 - Kartogram: Sídlní struktura k 31.12.1999
 - Kartogram: Index stáří v roce 1999
7. Doprava
 - Schema: Doprava
8. Vodní hospodářství
 - Kartogram: Vodovod, kanalizace
9. Energetika
 - Schema: Zásobování elektrickou energií
 - Schema: Zásobování teplem a plynem
10. Odpadové hospodářství, staré ekologické zátěže
11. Životní prostředí
12. Cestovní ruch, rekreace, památkové hodnoty, občanská vybavenost a služby
 - Schema: Cestovní ruch (kulturní a přírodní hodnoty, cykloturistika, turistika)
 - Schema: Školství (vyjížďka a dojížďka do škol)
13. SWOT analýza
14. Priority rozvoje mikroregionu
15. Fotodokumentace

1. Úvod, použité podklady

Úvod

Mikroregion západně od Chrudimi je zájmové sdružení právnických osob podle ustanovení § 20, odst. f občanského zákoníku, založené zakladatelskou smlouvou schválenou valnou hromadou delegovaných zástupců šesti zakládajících obcí dne 14. září 1999. Do registru zájmových sdružení právnických osob vedeného referátem vnitřních věcí Okresního úřadu v Chrudimi bylo zapsáno dne 22. září 1999 pod číslem jednacím Rg ZS 5/99, když rozhodnutí o registraci nabylo právní moci dnem vydání.

Sdružení bylo založeno jako otevřené s možností rozšíření o další obce nebo právnické osoby. Zakladateli sdružení byly obce Bylany, Lány, Morašice, Sobětuchy, Stolany a Třebřichy. V roce 2000 byly do sdružení přijaty obce Mladoňovice, Rabštejská Lhota.

Území mikroregionu se nachází v severozápadní části okresu a má rozlohu 5425 ha. Rozprostírá se od městské zóny v Chrudimi po severním úpatí Železných hor a je krajinařsky významné a zajímavé.

Hlavním cílem a účelem tohoto společného kroku dnes sdružených obcí je spolupráce v oblastech: hospodaření s odpadními vodami a ostatními odpady, školství a tělovýchova, kultura, tvorba a údržba krajiny, koordinace dopravy, koordinace výhledových plánů obcí v rámci obecních Programů obnovy venkova, společný postup při využívání programů EU, poskytování nebo zprostředkování služeb, další nespecifikovaná činnost.

První rozsáhlou akcí sdružení je vybudování velkoplošné kanalizace v rámci projektu „Odkanalizování mikroregionu západně od Chrudimi“.

V lednu 2000 schválila valná hromada sdružení směry činnosti a rozvoje na rok 2000 a další léta a prioritou celé činnosti bylo určeno zpracování Programu rozvoje Mikroregionu západně od Chrudimi jako pilíře a hlavního závazného koncepčního materiálu rozpracovávajícího a koordinujícího představy vlastních rozvojových plánů jednotlivých členů sdružení v nadobecní rovině, na úrovni samosprávných jednotek, které spojuje společná nebo velmi podobná problematika každodenního života i dalšího rozvoje.

Sdružení vypsalo v 01/2000 výběrové řízení podle zákona č. 199/1994 Sb. v platném znění na veřejnou zakázku - zpracování projektu „Program rozvoje Mikroregionu západně od Chrudimi“ s termínem podání Nabídek do 10.2.2000. Výsledek výběrového řízení byl sdělen zhotoviteli dopisem ze dne 10. 2. 2000. Smlouva o dílo č. 3/00 mezi Mikroregionem západně od Chrudimi a firmou SURPMO, a.s - Atelier Hradec Králové byla uzavřena k 1.3.2000.

V rámci prací na I. etapě - Analytická část - bylo provedeno zhodnocení a posouzení využitelnosti dosud zpracovaných a platných ÚPD, ÚPP a rozvojových dokumentů a v rámci vstupních podmínek byl proveden průzkum v terénu a uskutečněna řada jednání se zástupci obcí, především starosty jednotlivých obcí.

Výsledný materiál je analýzou všech základních složek regionálního prostředí Mikroregionu západně od Chrudimi. Hodnotí jednak jednotlivé tematické oblasti a zároveň i území mikroregionu jako celek z hlediska rozvojových předpokladů. Výsledkem je stanovení hlavních problémů jednotlivých funkčních systémů a stanovení priorit v rámci mikroregionu tak, aby bylo dosaženo vyváženého rozvoje, jehož cílem bude obnovení ekonomické, sociální i ekologické stability a dosažení nové prosperity celého mikroregionu.

Na tuto I. etapu -Analytickou část bude bezprostředně navazovat II. etapa - Koncepce strategie rozvoje, ve které budou rozpracovány rozvojové programy a projekty včetně návrhu jejich financování tak, aby sdružení mohlo při realizaci společných akcí využívat prostředky fondů určených pro komunální a regionální rozvoj s možnostmi získání prostředků jak v rámci Programu obnovy venkova, tak ze strukturálních fondů Evropské unie a fondů SAPARD. Současně může být doporučeno využití některých fondů pro financování komunálního rozvoje (Státní fond životního prostředí) a pro financování rozvoje podnikání prostřednictvím podpůrných fondů Ministerstva průmyslu a obchodu a Ministerstva pro místní rozvoj.

Použité poklady

- Urbanistická studie Pardubického kraje (SURPMO, a.s. - Atelier Hradec Králové, 2000)
- Územní plán velkého územního celku CHKO Železné hory (čistopis 1999)
- Urbanistická studie Bylany (Architektonická kancelář - Ing.arch. Čeliš Vlastimil, 1993)
- Urbanistická studie Lány (Atelier Drupos Pardubice, 1992)
- Urbanistická studie Mladoňovice, Čejkovice, Deblov, Lipina, Mýtka, Petříkovice, Pohled, Rtenín - Rabštejn (BOSA, spol. s r.o. Hradec Králové, 1995)
- Urbanistická studie Morašice (Ing.arch. Pavel Mudruňka, 1999)
- Územní plán obce Rabštejská Lhota (Regio, projektový ateliér Hradec Králové, 1999)
- Územní plán obce Sobětuchy (Regio, projektový ateliér Hradec Králové, 1999)
- Urbanistická studie Stolany (Regio, projektový ateliér Hradec Králové, 1996)
- Urbanistická studie Třibřichy (Atelier Drupos Pardubice, 1992)
- Atlas ČSSR, Ústřední správa geodézie a kartografie, 1966
- Materiály Okresního úřadu v Chrudimi
- Květena České socialistické republiky 1 - 5 (Akademia, 1988)
- Biogeografické členění České republiky, RNDr. Martin Culek (editor) a kolektiv, Lelekovice 1995
- Generely místních územních systémů ekologické stability, různí autoři, zapůjčeno RRR okresního úřadu v Chrudimi
- Atlas ČSSR , Ústřední správa geodézie a kartografie 1966
- Nadregionální a regionální ÚSES ČR, územně technický podklad, Společnost pro životní prostředí Brno 1995, Ministerstvo pro místní rozvoj a Ministerstvo životního prostředí 1996
- Chrudimsko a Nasavrcko díl 1 obraz přírodní, Výbor ku popisu okresu Chrudimského a Nasavrckého, 1906 (materiál Muzea Chrudim)
- Chrudimsko a Nasavrcko díl 2 zemědělství a národohospodářství, Výbor ku popisu okresu Chrudimského a Nasavrckého, 1909 (materiál Muzea Chrudim)

- Chrudimsko a Nasavrcko díl 4, Výbor ku popisu okresu Chrudimského a Nasavrckého (materiál Muzea Chrudim)
- Koncepce revitalizačních opatření v povodí Skupického potoka (Ing. M. Šindlar, 1995)
- OkÚ RRR - Profil regionu okres Chrudim
- Památky Chrudimska
- Strategie regionálního rozvoje Pardubického kraje
- Ilustrovaná encyklopedie Českých hradů (Tomáš Durdík, 1999)
- Čas hradů v Čechách 3 (1996)
- Hrady zámky a tvrze české I. (1993)
- Hrady, zámky a tvrze v Čechách, na Moravě a ve Slezsku - Východní Čechy (1989)

2. Charakteristika řešeného území

Poloha mikroregionu

Jak již napovídá sám název; leží mikroregion západně od okresního města Chrudimě s tím, že jeho protáhlý tvar (s delší osou zhruba ve směru sever - jih) svojí jižní částí možno lokalizovat spíše na jihozápad Chrudimě, resp. Slatiňan. Zmíněný tvar mikroregionu mu dává také výraznější (charakteristické) rysy. Zatímco severní část leží v mírně zvlněné krajině (dotýkající se spíše rovinaté krajiny Polabí), jižní část leží v krajině více členěné v těsné návaznosti na železné hory.

Severní částí mikroregionu prochází silnice I. třídy č. 17 v úseku Chrudim - Heřmanův Městec. Jihovýchodní částí pak prochází silnice II. třídy č. 340 v úseku Chrudim - Seč (a dále Chočeboř). Naprostá většina komunikací, propojujících navzájem sídla v mikroregionu resp. sídla sousední za jeho hranicí, jsou silnice III. třídy.

Severní částí mikroregionu prochází železniční trať č. 017 v úseku Chrudim - Heřmanův Městec s jedinou železniční stanicí v mikroregionu - ŽST Bylany.

Z uvedeného vyplývá jednoznačný závěr pro oblast dopravy: převážná většina dopravy a přepravních vztahů (a to jak pro přepravu osob tak i nákladů) je realizována po silnici. Přitom blízkost většího ekonomického centra s vyšší vybaveností (tzn. Chrudimi) znamená pro řešené území dobré výchozí podmínky pro přepravce, což zpětně ovlivňuje i atraktivitu nabídky v oblasti podnikání i v oblasti bydlení. V této souvislosti nutno zmínit také blízký Heřmanův Městec a také (sice poněkud vzdálenější), ale ekonomicky silné Pardubice.

Vymezení a charakteristika mikroregionu

Z obecního hlediska je územní vymezení každého mikroregionu dáno především potřebou těch obcí, které se dobrovolně (na základě všestranné prospěšnosti) sdružily se snahou řešit společné problémy.

Mikroregion „Západně od Chrudimi“ s dohodnutým centrem ve Stolanech je tvořen územím osmi administrativních obcí: Bylany, Lány, Mladoňovice, Morašice, Rabštejnská Lhota, Sobětuchy, Stolany a Třebřichy. Takto vymezené území má plochu 54,25 km² a v roce 1991 zde trvale bydlelo 3.241 obyvatel, v roce 1999 pak 3.260 obyvatel. Z těchto údajů vyplývá průměrná hustota, která činí cca 60 obyvatel na 1 km² v roce 1999.

Pro mikroregion - a to jak pro jeho vnitřní integritu a vztahy, tak i pro jeho vnější vztahy mají neopominutelný význam vazby na Chrudim, Slatiňany a Heřmanův Městec. Význam však mají i další vazby, a to především na nadregionální rekreační lokalitu Seč, pro severní část i vazby na Pardubice.

Specifickým jevem tohoto mikroregionu je skutečnost, že jeho území z velké části bezprostředně sousedí s městy Chrudim, Slatiňany a Heřmanův Městec. Vzhledem k ekonomické váze a vybavenosti těchto sousedních sídel bude nutno i z tohoto fenoménu vycházet při plánování strategie rozvoje mikroregionu. Jde totiž o to, že většina sídel mikroregionu leží v „příměstské oblasti“ některého z měst a vzájemné vazby třeba spolehlivě determinovat. Bezprostřední blízkost města znamená pro obec jak „kladné stránky“ tak i „záporné stránky“.

Oproti obcím v mikroregionu vzdáleným od měst má tento mikroregion výhody v bezprostřední dostupnosti zaměstnání, vybavenosti a služeb (nehledě k tomu, že zde je jedním z center přímo okresní město); dále se zde projevuje větší poptávka o výstavbu rodinných domů (nižší ceny za stavební pozemky oproti cenám ve městech - krátká dojízdka za prací, školami a pod. není zde chápána jako nevýhoda), někdy i zájem o drobné podnikání (v blízkosti města s nižší investiční náročností) a pod. Tyto a další podobné jevy však mohou mít i některé negativní důsledky, např.: v rámci dojízdky za prací se přiváží z města (třeba i denně) nákup, takže místní obchodníci ztrácejí klientelu a hrozí tak i zánik jejich provozoven. Některá sídla se dále mohou stát z velké části „noclehárnami“ blízkých měst, což by jistě příliš neprospělo pro život v obci, její soudržnost a rozvoj.

V každém případě by bylo nanejvýš účelné vzít fenomén blízkosti měst jako možnost (šanci), která při správném posouzení a využití může vést k rozvoji celého mikroregionu.

Vzhledem k absenci výraznější výrobní jednotky v mikroregionu třeba vycházet z charakteristiky, která vzhledem k terénním, půdním - obecně přírodním podmínkám nabízí: rozvoj zemědělské výroby vhodného zaměření s doplněním o rekreační využití především v jeho jižní části, přiléhající k železným horám a rekreačnímu centru Seč.

Území řešeného mikroregionu má dále šance při koordinovaném postupu napojit obce, resp. sídla, na nadřazené inženýrské sítě pro zabezpečení vyšší kvality bydlení, podnikání i ekologického prostředí (pochopitelně pro lokality a pro média dosud chybějící) tak, aby nejen investiční, ale i provozní náklady byly minimalizovány.

Z krajinářského pohledu lze území mikroregionu rozdělit na dvě odlišné části. Severně od spojnice Rabštejnská Lhota - Skupice - Morašice je území téměř bezlesé, využívané hlavně zemědělsky. Zemědělská půda je tvořena převážně půdou ornou, která je členěna pobřežními porosty vodotečí, místy i alejemi (převážně ovocných dřevin) vysázenými podél silnic. Jižně od výše uvedené hranice je území s převahou lesů. V zemědělské půdě jižní části je větší zastoupení luk a pastvin než v části severní.

Podobně lze podle stejné linie vést rozdělení území podle ekologické stability (která je - hrubě uvedeno - v těsné vazbě na podíl lesů a luk vůči orné půdě a zastavěným plochám). Koeficient ekologické stability je přesně uveden v příslušných generelech místních ÚSES.

Mikroregion Západně od Chrudimi - administrativně správní členění

Obec	Část obce	Katastrální území	Výměra v ha	Počet obyvatel	
				1991	1999
Bylany	Bylany	Bylany	368	351	311
Lány	Lány	Lány u Bylan	464	223	209
Mladoňovice	Čejkovice	Čejkovice u Mladoňovic	1238	387	360
	Deblov	Deblov			
	Lipina (Deblov)	Deblov			
	Mladoňovice	Deblov			
	Mýtko	Deblov			
	Petříkovice	Petříkovice u Mladoňovic			
	Pohled	Pohled u Mladoňovic			
	Rtenín	Petříkovice u Mladoňovic			
Morašice	Holičky	Holičky u Chrudimi	1301	606	600
	Janovice	Janovice u Chrudimi			
	Morašice	Morašice u Chrudimi			
	Skupice	Skupice u Chrudimi			
	Zbyhněvice	Zbyhněvice			
Rabštejská Lhota	Rabštejská Lhota	Rabštejská Lhota	710	560	588
	Rabštejn	Smrkový Týnec			
	Smrkový Týnec	Smrkový Týnec			
Sobětuchy	Pouchobradý	Sobětuchy	382	496	544
	Sobětuchy	Sobětuchy			
	Vrcha (Sobětuchy)	Sobětuchy			
Stolany	Stolany	Stolany	547	348	384
Třibřichy	Třibřichy	Třibřichy	415	270	264
MIKROREGION			5425	3241	3260

3. Charakteristika jednotlivých obcí mikroregionu včetně stanovení připravovaných akcí

BYLANY

◆ Historie

Nejstarší zpráva o Bylanech pochází z roku 1406, kdy Vavřinec z Dolan prodal své dědictví v Bylanech Volframovi z Poličky. Nejpozději v první polovině 16. století byly Bylany rozděleny na dvě části, jež patřily dvěma různým majitelům.

První díl Bylan měnil poměrně často své majitele i v následném období. Tato část Bylan po roce 1560 trvale přináležela městu Heřmanovu Městci (berní rula z roku 1654 uvádí, že jde o ves „k špitálu heřmanoměsteckému přináležející“ a sdílela tak jeho osudy. Patřila pak např. Andělům z Ronovce, Oprštorfům, Žerotínům, Berkům, Janu Karlovi svob. pánu Šporkovi a Kinským, kterým patřil velkostatek až do roku 1945.

Druhý díl Bylan měl osudy složitější, stal se součástí panství moravického, které v první polovině 16. století patřilo Hynkovi Andělovi z Ronovce. Jeho potomek pak prodal v polovině 16. století moravické panství (v tom i Bylany s krčmou) Mikulášovi Štítnému ze Štítného. A tak jako v jiných případech i zde se stala ves a majetky předmětem spekulací - střídání majitelů. Koncem 16. století se staly Bylany součástí dílu rozhovického. Toto rozdělení se stalo příčinou několikaletého sporu. Jan František svob. pán z Kaiserštejna roku 1661 prodal panství Janovi svob. Pánu Šporkovi, jež téhož roku koupil i Heřmanův Městec. Moravické panství bylo poté připojeno k panství heřmanoměsteckému a sdílelo jeho osudy.

Ves Bylany byla tedy rozdělena nejpozději od první poloviny 16. století na dvě části, moravickou a heřmanoměsteckou. Toto rozdělení potrvало až do konce patrimoniálního období, tj. do roku 1848. Severovýchodní části vsi se říkalo „městská strana“, zatímco část jihozápadní bývala označována jako „panská strana“. Sídlní vývoj vsi lze na základě pozemkových knih, urbářů a katastrů sledovat už od druhé poloviny 16. století.

Deset usedlostí, které byly v Bylanech již roku 1554 a které tvořily „městskou stranu“ vesnice (v době berní ruly, tj. roku 1654) tvořilo 7 usedlostí selských a 3 chalupnické.

Na „panské straně“ bylo usedlostí pouze 5. Ve všech pěti případech šlo o selské usedlosti, nikoli o žánosti chalupnické.

Výše uvedených 15 poddanských usedlostí a 1 panská krčma je uvedeno i ve fassu tereziánského katastru z roku 1713. V době číslování bylanských domů roku 1770 (číslování je totožné s nynějším) bylo již ve vesnici celkem 30 popisných čísel.

V letech 1897 - 1899 byla postavena místní železniční dráha chrudimsko-holická, která vede z Heřmanova Městce přes Bylany do Chrudimi, byla postavena i odbočná kolej spojující tuto dráhu s bylanským cihlářským závodem. Roku 1903 byla postavena ve vsi družstevní mlékárna jako první podnik tohoto druhu na Chrudimsku.

Historické prameny a materiály (především SOA Zámorsk, PozK OS Chrudim) dokládají vývoj i poměry Bylan jako vsi i genezi jednotlivých usedlostí, řemesel i událostí včetně střídání majitelů. Tento podrobný materiál je mj. uložen i na Obecním úřadě v Bylanech.

◆ Poloha obce

Obec Bylany leží západně od okresního města Chrudim na silnici I/17. Obcí prochází železniční trať Heřmanův Městec - Chrudim se stanicí v jihozápadní části. Středem obce, od jihu k severu, protéká potok Bylanka, ve východní části katastrálního území je soutok potoka Stolanského a Markovického.

Z hlediska širších územních vazeb přes jistou návaznost na Heřmanův Městec je intenzivnější vazba na sousední okresní město Chrudim.

♦ **Charakteristika obce, urbanistická koncepce, závěry vyplývající ze zpracované ÚPD, případně ÚPP**

Původně historická zástavba - zemědělské usedlosti - vytvářejí v centru obce náves. Tento prostor navozuje úvahu o jistém řízení zástavby a zasloužil by citlivou úpravu. Následná etapa - rozvoj dopravních systémů - silnice, železnice modelují nový prostor s centralizovanou občanskou vybaveností. Poslední etapa vývoje vytváří kapacitní výrobní a skladové zóny na východním a západním okraji obce. Obytná zástavba je smíšená - individuální rodinné domy a původní hospodářské usedlosti.

I když na území obce nejsou objekty zařazené do Ústředního seznamu nemovitých kulturních památek je třeba respektovat charakter zástavby na návsi, architektonické hodnoty statku čp. 29 s dekorativně členěným štítem z r. 1858 a branou z r. 1834, dále pak kříž na cestě k Rohovicím z r. 1800 na podstavci s figurálním reliéfem.

Obec má charakter trvalého bydlení s výraznou výrobní základnou (výrobní závod Neptun, středisko žvočišné výroby, mechanizační středisko).

Na úseku občanské vybavenosti je to především Obecní úřad, kulturní dům, pošta včetně poštovní spořitelny, mateřská škola, pohostinství, prodejny smíšeného zboží, obecní dům - administrativní budova.

Obec má vypracovanou Urbanistickou studii z r. 1992. Její koncepce umožňuje komplexní územní rozvoj obce. Vymezuje plochy pro rozvoj bytové i občanské vybavenosti, sportu a rekreace. A rozšiřuje ekonomickou základnu - podnikatelské aktivity.

♦ **Hlavní cíl programu obce**

Podporovat růst počet trvale žijících obyvatel dalším zlepšováním a zkvalitňováním životních podmínek občanů.

♦ **Připravované akce, vycházející z požadavků obce**

- ♦ územně technické zajištění vhodných ploch pro výstavbu rodinných domů
- ♦ komplexní odkanalizování obce
- ♦ po odkanalizování obce provedení rekonstrukce chodníků
- ♦ oprava stávajících místních komunikací
- ♦ doplnění místních komunikací k nové ploše pro výstavbu rodinných domů (dle zpracovaného projektu)

- ◆ vybudování sportovní plochy (hřiště) s nezbytným zázemím (šatny, sociální zařízení a pod.)
- ◆ přeložka stávajícího vedení pro TS 916 a 1222 z důvodu uvolnění prostoru pro výstavbu RD

LÁNY

◆ Historie

Nejstarší písemné informace o obci Lány jsou z roku 1388, kdy je zmiňována tvrz u Práčovny a ves Lány. O místní části Kozojedy je první písemná zpráva z roku 1318, kdy je zmiňována vodní tvrz Kozojedy a dvůr Kozojedy. Lze tedy předpokládat, že osídlení obce je mnohem starší než první písemná zpráva.

Nejstarší dochovanou stavbou je hájovna z Kozojed, která je v současné době umístěna do skanzenu Vysočina - Veselý kopec.

Ve vsi byla tvrz, jež stávala naproti bývalému mlýnu u silnice vedoucí ze Stolan do Morašic, na něž se připomíná r. 1386 Bohuňek z Lánů, jež měl druhou menší část osady. Lány náležely k církevním statkům od dob husitských válek až do r. 1441, kdy je Pavel, biskup olomoucký, postoupil Mikuláši z Barchova i Janu Andělovi z Ronovce. V r. 1497 byly již příslušenstvím Heřmanova Městce. Oba díly Lánů se spojily r. 1513, kdy Jan z Kunčic je prodal Mikuláši Trčkoví z Lípy. Existence tvrze v Lánech není sice písemně doložena, ale až do konce 19. století se na jižním konci Lán zachovaly její zbytky.

◆ Poloha obce

Správní území obce Lány leží mezi Chrudimí a Heřmanovým Městcem jižně od státní silnice I/17. Vlastní obec se rozkládá podél silnice III. tř. č. 3403 Bylany - Morašice. Železniční trať prochází severně od obce (stanice Bylany). Osou obce protéká potok Bylanka, ve východní části katastru pak územím protékají Skupický, Červený a Markovický potok.

V územních vazbách se uplatňují bezprostřední vztahy na Bylany (silnice I. třídy a železniční stanice) a v širších vazbách pak na okresní město Chrudim.

◆ Charakteristika obce, urbanistická koncepce, závěry vyplývající ze zpracované ÚPD, případně ÚPP

Osa obce (ulicového typu) je tvořena zmíněnou silnicí a říčkou Bylankou, směřující od jihozápadu k severovýchodu. Zástavba je kompaktní, s původní poměrně zachovalou výstavbou narušenou pouze v severovýchodní části areálem zemědělské výroby. Okolní krajina je bez rušivých zásahů, pouze na východě v místní části Kozojedy je rozptýlená zástavba menšího rozsahu.

Prostorové uspořádání - převládající obytná zástavba většinou izolovanými rodinnými domy s původním hospodářským zázemím. V severní části obce je původní zástavbou formována náves protáhlého tvaru.

Na katastrálním území obce Lány nejsou evidovány žádné objekty zařazené do Ústředního seznamu nemovitých kulturních památek.

Pro obec je vypracována Urbanistická studie (1992), která řeší pouze základní funkce z hlediska tehdejších potřeb. V současné době probíhají práce na nové urbanistické studii.

Ze záměrů zpracované Urbanistické studie vyplývá že:

- v obci je převaha funkce trvalého bydlení, zařízení občanské vybavenosti je pouze základního charakteru (Obecní úřad, prodejna smíšeného zboží, knihovna, hasičská zbrojnice, hřiště a hostinec)

Tuto vybavenost se doporučuje posílit jednak formou modernizací a rekonstrukcí (restaurace, společenský sál), výhledově pak novou výstavbou. Navrhuje se obecní sdružený dům zdravotnictví a služeb.

Závažným negativním zásahem v obci je areál zemědělské výroby, který bezprostředně zasahuje do obytného území. Proto je třeba hledat formy směřující k likvidaci negativních dopadů, především na obytné prostředí.

V této souvislosti bylo by vhodné koncipovat nové vhodnější funkční využití doplňující podnikatelské aktivity v objektech přiléhajících bezprostředně k bytové výstavbě.

◆ **Hlavní cíl programu obce**

Postupné zlepšování životních podmínek v obci vedoucí ke stabilizaci trvale žijících obyvatel.

◆ **Připravované akce, vycházející z požadavků obce**

- ◆ komplexní odkanalizování obce včetně čištění odpadních vod
- ◆ vybudování vodovodu
- ◆ zajištění vhodných ploch pro individuální bytovou výstavbu
- ◆ úprava a rozšíření sportoviště včetně vybudování zázemí (posezení, šatny, WC apod.)
- ◆ vypracování studie sadovnických úprav centra obce a sportoviště
- ◆ výsadba izolační a ochranné zeleně okolo stávajícího zemědělského areálu
- ◆ obnova polní cesty s doprovodnou zelení k rybníku na Skupickém potoce
- ◆ přemístění hlavního vjezdu do areálu ZD z důvodu omezení či úplného vyloučení zemědělské dopravy ve vlastní obci
- ◆ opravy místních komunikací
- ◆ zřízení zálivů u autobusových zastávek
- ◆ úprava a údržba veřejných prostranství
- ◆ podpora činnosti zájmových spolků a sdružení

MLADOŇOVICE

◆ **Historie**

První historické zprávy o osídlení v této lokalitě pocházejí z 11. století, kdy za nejstarší osadu založenou Vilémovským klášterem můžeme považovat Mladoňovice, jejichž vznik se datuje rokem 1329. Dále postupně od té doby vznikaly osady, které v současnosti jsou součástí obce, ale byly poddány jiným pánům a jejich vznik se datuje v pozdější době.

Osada Čejkovice se datuje od roku 1494, kdy se připomínají dva dvory, z nichž první náležel ke Stolanům a s nimi k Pardubicím a druhý k Rabštýnku. Druhý dvůr náležel v 15. století Šárovcům ze Šárova, majitelům Slatiňan. Tento díl koupila počátkem 16. století od Zdeňka ze Šárova Chrudim, v jejímž majetku však nezůstaly Čejkovice dlouho. Pro účastenství města v odboji stavů českých v r. 1547 přišla obec o mnohé statky a byla prodána Janu z Pernštýna a později Heřmanu Lhotskému ze Zásmuk. V r. 1578 se vedl spor o Čejkovice a od té doby se připomínají při Stolanech a později při panství heřmanoměstském.

V 15. století náležela osada Pohled Pouchobradským z Pouchobrad až do r. 1532, kdy Burian Pouchobradský zastavil osadu městu Chrudim. V r. 1556 zemřel majitel Pohleda a všechn jeho majetek připadl králi, který jej r. 1558 daroval Osvaldovi Šenfeldovi ze Šenfelda a později jej prodal Chrudimským. Po bitvě bělohorské byl sice Pohled i s Andělskou čtvrtí a ostatními statky Chrudimským pro vzpouru odňat a odevzdán ke správě a opatrování císařskému rychtáři mistru Václavu Bílkovi Kouřimskému, ale r. 1629 na opětovnou žádost císařským rychtářem byl opět vrácen.

Osada Lipina se datuje od r. 1547, osada Deblov, Petříkovice, Rtenín od r. 1567 a osada Mýtka od r. 1789.

◆ Poloha obce

Obec Mladoňovice je rozložena jihozápadně od okresního města Chrudim a leží mimo železniční trať i silnici I tř. Výraznou dopravní osu daného území tvoří silnice II/340 Chrudim - Seč procházející jihovýchodním okrajem správního území obce.

Z hlediska širších územních vazeb převažují vztahy, především v potřebách na vyšší vybavenost a služby, na okresní město Chrudim.

◆ Charakteristika obce, urbanistická koncepce, závěry vyplývající ze zpracované ÚPD, případně ÚPP

Z hlediska sídelní struktury má území obce charakter drobných sídelních útvarů formovaných vlivem konfigurace atraktivní krajiny. Tento krajinný fenomén se projevuje i ve formě původní zástavby - drobných hospodářských usedlostí. Jejich uskupení nevykazuje jasnou kompoziční formu a jde spíše o shlukovou, rostlou formu, pouze s náznaky návesních prostor.

Na správním území Mladoňovic nejsou objekty zařazené do Ústředního seznamu nemovitých kulturních památek.

Na úseku občanské vybavenosti, která je minimální - v Mladoňovicích Obecní úřad a Mateřská škola, v Pohledu kulturní zařízení v bývalé škole, prodej smíšeného zboží a pohostinství, v Čejkovicích malé pohostinství s prodejem základních potravin.

Zásady urbanistické koncepce a rozvoj obcí je dokumentován v Urbanistické studii z r. 1995. Tato studie (včetně Rabštejna, který je nyní součástí obce Rabštejnská Lhota) ve svých filozofických úvahách reálně i když z části příliš pesimisticky, formuje hlavní směry vývoje daného území především v těchto směrech:

- jako silné stránky spatřuje ve vysoké krajinné hodnotě, potřebě zachovat krajinný ráz, chránit původní charakter zástavby a nepřipustit soustředěnou intenzivní rekreační aktivitu (tato se předpokládá formou rozptýlenou v jednotlivých částech obce podle možností a zájmu)
- reálně vymezuje plochy pro bytovou výstavbu se zdůrazněním vyšší kvality architektonického řešení a s potřebou ochrany objektů lidové architektury a drobné architektury, i ve volné krajině.
- na úseku výroby se předpokládá stabilizace stávajících lokalit (zemědělská výroba a areál výroby jž od Pohledu)
- s ohledem na potřebnou stabilizaci obyvatel je třeba vytvářet podmínky pro vhodné ekonomické aktivity
- životní úroveň obyvatelstva je třeba zvyšovat rovněž na úseku technické vybavenosti především zabezpečením dostatečného množství a kvality pitné vody, ale současně doplněním potřebných kapacit občanské vybavenosti. V tomto směru není problematika dostatečně zdůrazněna v porovnání s ostatními faktory sledovanými v US.

◆ Hlavní cíl programu obce

Dlouhodobá obnova a zvelebování obce s cílem stabilizace a případného zvýšení počtu obyvatel při postupném zlepšování životních podmínek.

◆ Připravované akce, vycházející z požadavků obce

- ◆ řešení problematiky odkanalizování celé obce včetně čištění odpadních vod
- ◆ vybudování vodovodu (dle zpracovaného projektu - I. etapa Litoměřice - Mladoňovice)
- ◆ rekonstrukce vodovodu v části Rtenín
- ◆ komplexní rekonstrukce NN sítě včetně zvýšení transformačního výkonu ve stávajících TS a výstavba nových TS
- ◆ dokončení plynofikace obce
- ◆ řešení problematiky odpadového hospodářství (nové kontejnery)
- ◆ údržba silnice III/34014 z Deblova až do Pohledu ve stávající trase
- ◆ opravy místních komunikací (především úsek Mladoňovice - Rtenín - oprava špatného povrchu)
- ◆ vybudování sportovních ploch
- ◆ ozelenění obce - stanovení sadovnické koncepce
- ◆ realizace sadových úprav a následná údržba zeleně
- ◆ výsadba ochranné zeleně u zemědělských areálů



MORAŠICE

◆ Historie

Ves Morašice patří k nejstarším na Chrudimsku a poprvé se připomíná v roce 1226, kdy zde měl majetek Jan z Morašic, doložený jako svědek na listině krále Přemysla Otakara I. Počátkem 15. století byl pánem Morašic Tristram z Barchova. Koncem 15. století bydlel na Morašicích Jan Anděl z Ronovce. V 16. století byl pánem Hynek Anděl z Ronovce, který měl dva syny, Buriana a Sigmunda. Roku 1541 si bratři majetek rozdělili a to tak, že Burian vzal za podíl Morašice, Sigmund Heřmanův Městec. Už v r. 1544 prodává Burian Morašice Mikulášovi Štítnému ze Štítného.

Mikuláš „znamenitě“ Morašice zvelebil. Postavil nová hospodářská stavení, založil štěpnice, rybníky a pod. Při těchto hospodářských opravách mu pomáhal úředník Petr Hamza ze Zábědovic, kterému dal svoji jedinou dceru Janu za manželku. R. 1550 umírá Mikuláš a veškeré svoje jmění odkazuje dceři Janě.

Paní Jana byla energetická žena a spravovala vzorně svůj statek s manželem Petrem do r. 1557, kdy Petr Bořek umírá. Paní Jana se podruhé vdala r. 1560 za svého bratrance Prokopa ze Štítného, jež byl muž bohatý a vězený. Ze seznamu dluhu kraje chrudimského vyplývá, že paní Jana vedla statek svůj i své dcery Evy sama. Po smrti Prokopa Štítného a Jany připadá majetek dceři Evě Špetlové ze Zábědovic.

V této době byly Morašice jedním z nejhlučnějších i nejznámějších panských sídel na Chrudimsku. V r. 1597 zemřela paní Eva a odkázala svůj statek bratrům Mysliborovi Hamzovi a Pavlovi Bořkovi ze Zábědovic.

Ve vsi vznikla postupně dvě panská sídla - tvrze. Ze starší tvrze se dochovaly pouze nepatrné terénní vlny, z mladší tvrze se až do konce 19. století zachovaly dva sklepy a studna. Když se však v těchto místech stavěla škola byly oba sklepy zavezeny a částečně zasypána i studna. Lze tedy předpokládat, že osídlení obce Morašice je mnohem starší než první písemná zpráva.

Ves Skupice se poprvé připomíná v roce 1492. V 15. století náležela ves k panství Lichnickému, později pak ke královské komoře.

Zbyhněvice se ve starší době vyskytují ve spojení s Janovicemi. R. 1492 Jindřich ml., jinak Hynek, kníže minstrberské, prodal dědictví své Mikuláši ml. Trčkovi z Lípy a Lipnice. Od r. 1534 patřila tato vesnice k Heřmanovu Městci.

Nejstarší dochovanou stavbou je kostel sv. Víta z první poloviny 14. století, přestavěný v druhé polovině 19. století.

◆ Poloha obce

Obec leží jižně od silnice I/17 Heřmanův Městec - Chrudim, je rozložena na severních svazích podhůří Železných hor v západní části mikroregionu. Správním územím procházejí z hlediska dopravních sítí pouze silnice III tř.; severozápadní částí protéká potok Bylanka, v severovýchodní části menší potok Skupický a v jihovýchodní části pak Černý potok.

Z hlediska širších územních vztahů jsou zřetelné vazby jak na Chrudim, tak i Heřmanův Městec.

◆ Charakteristika obce, urbanistická koncepce, závěry vyplývající ze zpracované ÚPD, případně ÚPP

Přírodní podmínky, konfigurace terénu, jako i kvalita zemědělského a lesního fondu ovlivnily historický vývoj - strukturu osídlení. Řada drobných sídel (osady, dvory) - Bačalský mlýn, Dubina, Dolany, Palučiny dotvářejí ve volné krajině charakter podhorské oblasti.

Původní zástavba je zachována a svým charakterem - převážně obytným se zemědělským zázemím - je typická pro venkovskou krajinu v této oblasti. Historický vývoj zástavby formoval v jednotlivých sídlech centrální části:

- návěs v Morašicích na křižovatce cest (OÚ, pošta, hostinec, prodejna potravin, ZŠ I. stupně), dominantní postavení má kostel sv. Víta s farou, sýpkou a školou.
- obec Skupice s rozsáhlou návší s minimální základní občanskou vybaveností (prodejna, hasičská zbrojnice).
- Janovice bez výrazného prostoru (návse), občanská vybavenost zastoupena prodejnou s hostincem.
- Holičky, bez občanské vybavenosti - zachováván krajinný ráz, v jižním okraji sídla vybudován výcvikový areál závodních koní
- Zbyhněvice - bez občanské vybavenosti, nutná rehabilitace návěsího prostoru.

Na území obce jsou do Ústředního seznamu nemovitých kulturních památek zařazeny objekty na katastrálním území Morašic (areál kostela sv. Víta, tvrziště Na Hrádku) a Janovic (tvrziště Rozpakov).

Životní prostředí (přírodní i obytné) je vážně narušeno provozem i hmotovým uspořádáním areálu skladovacích hal a parkovacích ploch pro kamiony v Janovicích.

I když podnikatelské aktivity jsou v jistém rozsahu i silnou stránkou a přesahují význam mikroregionu, jsou slabé stránky (především kamionové přepravy) takového rozsahu, že dochází k závažným negativním důsledkům celospolečenského dosahu.

Pro obec byla vypracována Urbanistická studie, která formuje základní směry územního rozvoje jednotlivých sídel - místních částí takto:

- je zdůrazněna potřeba doplnění občanské vybavenosti s diferencováním dle funkce a významu především pro potřeby trvale bydlících obyvatel
- v návaznosti na vymezené lokality pro novou bytovou výstavbu a podnikatelské aktivity se předpokládá postupné doplnění technické vybavenosti
- specifická funkce, která do jisté míry ovlivňuje charakter sídla, je realizovaná výstavba výcvikového areálu závodních koní v Holičkách a lokalizovaná výstavba rekreačních objektů
- na úseku výroby, skladů a výrobních služeb je dle závěrů US především využívána kapacita, uvolněná strukturální přestavbou zemědělské výroby. Závažný problém kamionové dopravy a návazných služeb v Janovicích je třeba řešit komplexně, především s ohledem na potřebu zachování kvality životního, především obytného prostředí a zachování pracovních příležitostí.

◆ Hlavní cíl programu obce

Postupné zlepšování životních podmínek v obci s cílem zastavit úbytek obyvatelstva a se snahou o postupné zvyšování vybavenosti obce a opětovné zalidnění.

◆ **Připravované akce, vycházející z požadavků obce**

- ◆ dokončení plynofikace obce (Holičky a Zbyhněvice)
- ◆ hřiště a klubovna v Morašicích
- ◆ komplexní odkanalizování všech částí obce
- ◆ dokončení vodovodu - napojení Zbyhněvic, Janovic a Skupice
- ◆ modernizace vodovodu v Holičkách
- ◆ dokončení rekonstrukce NN sítě v lokalitě Skupice a Zbyhněvice
- ◆ rekonstrukce mostů a křižovatek v Morašicích
- ◆ vybudování nových místních komunikací pro odklonění nákladní dopravy (Morašice, Janovice) včetně jejich propojení
- ◆ vybudování chodníků podél silnic III. třídy
- ◆ zřízení zálivů v autobusových zastávkách
- ◆ ozelenění areálu spediční firmy VENTO SPED (Janovice)
- ◆ komplexní řešení zeleně v Morašicích (dle zpracovaného projektu)
- ◆ zpracování projektů ozelenění a následná realizace
- ◆ příprava vhodných pozemků pro výstavbu rodinných domů
- ◆ rozšíření a doplnění hřiště u ZŠ včetně sadových úprav
- ◆ zajištění komplexní péče o veřejnou zeleň a další veřejná prostranství
- ◆ dokončení rekonstrukce rybníka Orlík
- ◆ vybudování klubovny pro děti u rybníka Orlík nad Morašicemi (v blízkosti hráze)
- ◆ rozšíření a zkvalitnění polní cesty i pro potřeby autobusové dopravy Morašice a Skupice (přímé propojení přes zemědělský areál v Morašicích)
- ◆ přemístění tábora v lokalitě Palučinky (část obce Skupice)
- ◆ úprava břehů rybníka v Morašicích (vyčištění od keřových porostů)
- ◆ úprava okolí požární nádrže ve Skupicích (zeleň, lavičky apod.)
- ◆ řešení prostoru vodní nádrže v Janovicích a jejího okolí

RABŠTEJNSKÁ LHOTA

◆ Historie

První písemné zmínky o Rabštejnské Lhotě a Smrkovém Týnci jsou z roku 1430, některé prameny uvádějí roku 1414. Jejich historie, stejně jako i třetí, nejmenší místní částí Rabštejn, je úzce spjata s historií hradu Rabštejn. V dějinách se tak střídala období „časů dobrých“ s „časy zlými“ podle momentálního majitele hradu a panství, resp. podle jeho způsobu uplatňování vlastnického práva. Zřícenina hradu se nachází asi 300 m od dnešní místní části Rabštejn.

Kdo vystavěl hrad není známo. Dle původního jména „Rabštejn“ však historikové soudí, že byl postaven za vlády posledních Přemyslovců, kdy šlechta přejímala západní zvyky a dávala svým hradům německá jména. Hrad stál na malém úskalí a měl několik pater. V dolních prostorách bylo obydlí pro čeleď, konírny a zásobárny, horní patra sloužila panstvu. Hrad byl obehnan valem a příkopem. Hospodářské příslušenství bylo v blízkém dvoře.

První písemná zmínka o hradu je z roku 1405, kdy byla projednávána odůmrtí pána hradu Jana z Orle a Rabštejnka. Od té doby jsou již vlastníci známi. Hrad i s přílehlými vesnicemi často střídal svého pána a na konci 16. století byl již pro šlechtu „těsný“, začal jeho tehdejší majitel Bohuslav Mazanec z Frymburka přestavovat tvrz slatiňanskou, kam se potom i přestěhoval. Od té doby hrad byl neobydlený, pustnul a rozpadal se.

◆ Poloha obce

Rabštejnská Lhota leží jihozápadně od Chrudimi na silnici II tř. č. 340 Vilémov - Chrudim - Dašice (křiž s II/322) na okraji lesnatého úpatí železných hor. Nejbližší železniční stanice se nachází v Chrudimi. Při západní hranici správního území teče Markovický potok odvádějící převážnou většinu vod z území do Bylanky. Při východní hranici teče potok, odvádějící vody z východního okraje území a od Smrkového Týnce do Chrudimky.

Z hlediska širších vazeb se uplatňují vztahy na nedalekou aglomeraci Chrudim-Slatiňany.

Všechny části obce leží na hranici Chráněné krajinné oblasti železné hory a jsou zahrnuty do území vyhlášené památkové zóny Slatiňansko-Slavicko.

◆ Charakteristika obce, urbanistická koncepce, závěry vyplývající ze zpracované ÚPD, případně ÚPP

Z hlediska struktury osídlení jde v zásadě o tři samostatné sídelní útvary bez výraznějších urbanistických forem. Sídla se vyvíjela z původní ulicové zástavby, většinou při silnicích. Výrazný zásah do půdorysného obrazu se projevil novější výstavbou v Rabštejnské Lhotě. Obec se v roce 1999 oddělila od obce Sobětuchy.

Všechna tři sídla jsou charakterem své zástavby spíše kompaktní, dílem i skupinové.

Z hlediska kulturních hodnot je třeba mimo objekty zapsané v Ústředním seznamu nemovitých kulturních památek (zřícenina hradu Rabštejn s areálem, zvonička) zdůraznit charakteristický ráz lidové architektury.

Objekty občanské vybavenosti jsou soustředěny zejména v centru Rabštejnské Lhoty (Obecní úřad, Mateřská škola, Základní škola - I stupeň, obchod, hostinec, pekařství a další služby) a v centru Smrkového Týnce.

Pro obec je zpracovávána ÚPD - územní plán obce (koncept v roce 1999). Koncepce tohoto dokumentu předpokládá v první etapě stabilizaci s návrhem na komplexní území rozvoj celého správního území.

Vyšší intenzitu územního rozvoje tato ÚPD logicky soustřeďuje do Rabštejnské Lhoty především vymezením ploch pro bytovou a občanskou výstavbu.

- plochy pro podnikatelské aktivity nezemědělského charakteru jsou územně vázány na stávající výrobní plochy; v omezeném rozsahu rovněž v západní části Smrkového Týnce
- při dislokování nových záměrů je třeba zachovat původní charakter zástavby

◆ **Hlavní cíl programu obce**

Vytváření dalších podmínek pro rozvoj obce (především nové plochy pro výstavbu rodinných domů) při využití příjemného venkovského prostředí a blízkosti města nabízejícího možnosti jak ve vybavenosti tak v pracovních příležitostech.

◆ **Připravované akce, vycházející z požadavků obce**

- ◆ vybudování místních komunikací k novým rozvojovým plochám
- ◆ zpracování koncepce sadovnických úprav ve veřejných prostranstvích a následná realizace
- ◆ provozování odborné údržby zeleně a ve veřejných prostranstvích
- ◆ lesopark v Rabštejnské Lhotě (lavičky, pískoviště, aj.)
- ◆ kanalizace Smrkový Týnec a Rabštejn
- ◆ obnova původní cesty Sobětuchy - Rabštejnská Lhota
- ◆ úprava plochy pro sportovní účely - Smrkový Týnec
- ◆ vybudování sportovní plochy (s klubovnou a s objektem občerstvení) - Rabštejn (v areálu bývalé drůbežárny)
- ◆ vyčištění původní požární nádrže v Rabštejnské Lhotě
- ◆ realizace retenčních nádrží k zlepšení odtokových poměrů v zastavěné části obce - Smrkový Týnec
- ◆ realizace nových TS v souvislosti s výstavbou nových rodinných domů
- ◆ pročištění koryta potoka v Rabštejnské Lhotě včetně oprav stávající regulace koryta
- ◆ ozelenění zemědělských a výrobních objektů
- ◆ výstavba tělocvičny (volejbal, tenis, kurty)
- ◆ průběžná oprava místních komunikací (přednostně v místech, kde jsou realizovány všechny sítě)
- ◆ zpracování projektové dokumentace na cyklotrasy a následná realizace záměrů

SOBĚTUCHY

◆ Historie

První písemné zmínky v kronikách o nejstarší části vsi, osadě Sobětuchy, pocházejí již z roku 1267. V dokumentu Regestra diplomatica z období vlády Přemysla Otakara II., je jako svědek předání pozemků ke stavbě cisterciátského kláštera uveden zeman Boleslav ze Sobětuch. Ten je pak dále uváděn i u dalších majetkových aktů jako svědek.

Ves sestávala v té době ze dvou dílů. Jeden spravoval klášter sv. Jiří a druhý díl klášter ve Vilémově.

Po husitských válkách však církevní majetek přechází do světských rukou a tak část Sobětuch spolu s hradem Rabštýnkem a poplužními dvory včetně dvora „Sobietuchy“ daroval císař Zikmund v roce 1437 chrudimskému hejtmanovi Diviši Bořkovi z Miletínka. V roce 1547 byla tato část prodána chrudimské obci. V roce 1547 bylo v této části vsi evidováno 6 lidí. Následně přes řadu dalších vlastníků byla prodána v roce 1575 k panství slatiňanskému. Až do období bitvy na Bílé hoře je v historických dokumentech zmiňován rozkvět panství. Po bitvě pak naopak úpadek umocňovaný drancováním, morovými ranami a železnými pohromami (krupobitím a lijáky), které zničili veškerou úrodu. Ve čtyřicátých letech 17. století bylo celé okolí několikrát zničeno nájezdy švédských vojsk.

V roce 1732 získal panství slatiňanské Josef František ze Schönefeldu, který je připojil k panství nasavrckému. Svůj majetek odkázal nezletilé dceři Marii Kateřině ze Schönefeldu. Za ní spravoval jako poručník panství Jan Caretto hrabě Millesimo. Marie Kateřina se provdala za Jana Adama knížete z Auersperku. V dělení tohoto zůstal majetek až do roku 1945, kdy posledním feudálním držitelem byl František Josef Auersperg.

Druhá část vsi souvisela s hradem Oheb a náležela ke zboží kláštera vilémovského. Po husitských válkách měla i tato část obce obdobný osud a vystřídala se zde řada vlastníků. V roce 1564 se zde uvádějí 3 osoby usedlé. V též roce byla část prodána Plevovi Heřmanskému a přivtělena k jeho tvrzi Stolany. V roce 1661 koupil Městec a Stolany Jan Karel svobodný pán Špork. Od roku 1828 patřil majetek rodu Kinských.

O osadě Pouchobrady je první historická zmínka z roku 1349 v souvislosti se zemanem z Pouchobrad. Její název se historicky odvozuje od slova brada a puchnouti. Je tedy možný výklad, že zde žili lidé (v posunutém významu) s oteklými, opuchlými bradami.

◆ Poloha obce

Obec leží bezprostředně v zájmovém území města Chrudim na jehož katastrální území navazuje na západní straně. Silniční spojení je v úrovni silnic III tř., nádraží ČD - Chrudim cca 2 km. Středem území protéká Markovický potok.

Z hlediska širších územních vztahů jde o přímou vazbu na sousední okresní město Chrudim.



◆ Charakteristika obce, urbanistická koncepce, závěry vyplývající ze zpracované ÚPD, případně ÚPP

Historicky nejstarší část obce se vytvářela a modelovala v podružné centrum v jižní části - v prostoru kostela Nejsvětější trojice. Tento je zařazen do Ústředního seznamu nemovitých kulturních památek. Historicky i kulturně významné jsou roubená chalupa čp. 16, původní ratejna na pouchobradském statku, původní dům čp. 1 - tzv. Hospoda Jetelská a pomník padlým.

Forma původní zástavby nesourodého ulicového typu je převážně venkovského charakteru.

Občanská vybavenost svým rozsahem a kapacitou je ovlivněna přímou územní návazností a dostupností okresního města Chrudim a města Slatiňany. V obci jsou: Obecní úřad, 2 prodejny potravin, prodejna masa a uzenin, restaurace s možností stravování, pohostinství, pekařství.

- pro obec je vypracována ÚPD - územní plán obce (v roce 1999), který zdůrazňuje funkci obce „s příměstským charakterem s novodobě koncipovanou urbanistickou strukturou“
- v důsledku této koncepce jsou především lokalizovány rozsáhlé plochy pro bytovou výstavbu a potřebnou občanskou vybavenost v synchronizaci na vybavenost sousedící Chrudimi

Výrazný územní rozvoj, předpokládá v ÚPD formování dvou prostorů s dobudováním objektů občanské vybavenosti (obchod, zdravotnictví, služby, sport).

- rozsah občanské vybavenosti a návazné kapacity technické vybavenosti jsou odvislé od záměrů ÚPD, především bytové výstavby (rozvoj občanské vybavenosti bude zákonitě ovlivňovat bezprostřední sousedství okresního města Chrudim)
- v návaznosti na stávající výrobní areály jsou vymezeny plochy pro rozvoj nových výrobních záměrů tak aby byla v maximální možné míře snížena vyjížka, která se pohybuje mezi 85 - 90 % ekonomicky aktivních obyvatel (přitom vyjížku za prací do sousední Chrudimě nutno chápat jako pohyb za prací v rámci příměstské oblasti)

Ze závěrů ÚPD Sobětuchy vyplývá úzká koordinace jednotlivých funkcí ve vazbě na ÚPD Chrudim se zpětnou vazbou na koncepci územního rozvoje mikroregionu Stolany, především v jeho části přilehlé k okresnímu městu.

◆ Hlavní cíl programu obce

Komplexní řešení jednotlivých problémů malých sídel vesnického typu s vytvořením předpokladů pro rozvoj obce a zlepšení vzhledu jejích všech částí s dovybavením na úseku technické a občanské vybavenosti.

◆ Připravované akce, vycházející z požadavků obce

- ◆ řešení problematiky odkanalizování celé obce
- ◆ posílení vodovodu v celé obci (nové rodinné domy, apod.)
- ◆ zajištění vhodných ploch na výstavbu rodinných domů
- ◆ rekonstrukce veřejného osvětlení
- ◆ rekonstrukce střechy obecního úřadu
- ◆ vybudování chybějících chodníků a rekonstrukce stávajících

- ◆ vybudování nových místních komunikací především v rozvojových lokalitách určených pro bytovou výstavbu (včetně potřebných inženýrských sítí)
- ◆ rekonstrukce stávajících místních komunikací (po provedené kanalizaci)
- ◆ revitalizace rybníka v Pouchobradech včetně rekonstrukce hráze a technických zařízení a jeho následné zapojení do systému ekologické stability krajiny
- ◆ údržba markovického potoka v celé délce od rybníka v Pouchobradech ke Stejskalovým
- ◆ zajištění stabilní péče o veřejná prostranství
- ◆ vybudování hřiště (dětské herní prvky, lavičky a pod.)
- ◆ zajištění společenské místnosti - klubovny (přednášky, posezení nad kronikou, posezení s důchodci, cvičení a pod.)
- ◆ zakoupení nových kontejnerů na plastické hmoty a rozvíjení systému tříděného sběru odpadu
- ◆ vybudování cyklostezky do Železných hor
- ◆ zaktivizování a podporování činnosti místních zájmových spolků
- ◆ obnovení práce s dětmi a mládeží



STOLANY

◆ Historie

Ves Stolany je poprvé doložena roku 1229 jako majetek opatovického kláštera. V r. 1436 ji král Zikmund dal do zástavy Divišovi Bořkovi z Miletínka. V r. 1492 tato zástava náležela Vilémovi z Pernštejna, v r. 1523 postoupil Vojtěch z Pernštejna Stolany s částí vsi Čejkovic Burianovi Andělovi z Ronovce. Ten vytvořil ze získaných majetků samostatný statek - i když stále zástavního charakteru - a ve Stolanech si postavil tvrz. Ta je zmíněna poprvé v r. 1546, kdy Burian Anděl musel postoupit svůj statek jako úhradu za dluhy Janovi z Pernštejna k panství pardubickému. Ale již v r. 1550 získal Stolany zpět. Burian Anděl z Ronovce zemřel v r. 1568 a Stolany získal sňatkem s jeho dcerou Eliškou Václav Ples Heřmanský ze Sloupna. Tomu asi původní nevelká Burianova tvrz nevyhovovala (stávala v areálu stolanského dvora), a proto v jejím sousedství vybudoval tvrz novou. V r. 1577 dosáhl Václav Ples toho, že mu císař Rudolf II. postoupil Stolany jako dědičný statek. Tehdy se zde připomíná stará a nová tvrz. Po r. 1577 stará tvrz zanikla a v pozdějších pramenech se již neuvádí.

Václavu Plesovi Heřmanskému náležela nová stolanská tvrz až do jeho smrti v r. 1603, kdy stolanský statek, který tvořila ves, dvůr a tvrz Stolany a dalších 16 vesnic, zabrala královská komora pro Rudolfa II., neboť Václav Ples nebyl s to dostat daňovým povinností. V r. 1608 prodal Rudolf II. stolanský statek Ladislavu Berkovi z Dubé, který jej spojil se svým panstvím Heřmanův Městec. Tvrz se stala sídlem úředníka spravujícího stolanský dvůr. Její podrobný popis je obsažen v urbáři heřmanoměsteckého panství z r. 1658. Tehdy to byla kamenná dvoupatrová budova obdélníkového půdorysu krytá sedlovou šindelovou střechou, která se opírala o vysoké štíty. V interiéru byla řada světnic, komor a sklepů.

Po r. 1658 se tvrz již v písemných pramenech nevyskytuje. Zřejmě ji další majitelé Heřmanova Městce - Šporkové - nepotřebovali a nechali ji zpustnout.

Tvrz zaujímal jižní stranu nynějšího stolanského dvora. Zachovaly se z ní sklepy a brána zdobená bosáží a erbem Václava Plese a jeho manželky Elišky Andělové. V místech tvrže nad původními sklepy stojí nyní několik nových domů.

V místech, kde se nacházelo značné množství cihlářské hlíny, se vyráběly cihly. O této výrobě existují zmínky již od 16. století (Morašice r. 1560, Stolany r. 1588).

◆ Poloha obce

Obec Stolany leží jihozápadně od Chrudimi mimo nadregionální silniční síť, železniční trať - nádraží ČD Chrudim (cca 4 km). Středem obce protéká Červený potok.

Z hlediska mikroregionu jsou Stolany přirozeným těšším, v širších územních vztazích pak s vazbou na sídelní aglomeraci Chrudim - Slatiňany.

◆ Charakteristika obce, urbanistická koncepce, závěry vyplývající ze zpracované ÚPD, případně ÚPP

Z hlediska struktury osídlení a historického vývoje je obec výrazným sídelním útvarem, již v roce 1228 byla jako ves darována opatovickému klášteři. Architektonicky významný je hospodářský dvůr čp. 51 s bránou a především dominantní gotický kostel sv. Mikuláše - zařazený do Ústředního seznamu nemovitých kulturních památek. Charakteristiku obce výrazně doplňují dva rybníky vklíněné do půdorysného obrazu.

Charakterem jde o zástavbu kompaktní, dílem shlukovou ve vazbě na silnice III. třídy a místní komunikace.

Původní zástavba se formovala podél cest procházejících obcí, především v prostoru mezi rybníky a kostelem, anž by vytvořila prostornou návěs. Takto rozmanitě narůstající zástavba rodinných domků (z dřívějšího období hospodářské usedlosti) je převážně trvalého obytného charakteru. K vlastnímu sídlu ve volné krajině patří samota Červenec.

V centrální části obce je soustředěna občanská vybavenost (OÚ, škola, kostel s hřbitovem, prodejna smíšeného zboží).

Ekonomickou základnu vytvářejí tři areály zemědělské výroby

Pro obec byla vypracována v roce 1986 Urbanistická studie, která v dostatečném rozsahu umožňuje územní rozvoj především v těchto směrech:

- lokalizuje plochy pro bydlení a občanskou vybavenost se snahou o kompaktní zástavbu bez rušivých zásahů do volné krajiny
- zdůrazňuje potřebu zachování objektů s výraznou kulturní hodnotou včetně objektů lidové architektury
- stabilizuje plochy výroby
- je zdůrazněna potřeba likvidace odpadních vod s ohledem na to, že oblast zasahuje do OP 2A vodních zdrojů v Markovicích

◆ Hlavní cíl programu obce

Zlepšení životních podmínek občanů s cílem dalšího všestranného rozvoje obce.

◆ Připravované akce, vycházející z požadavků obce

- ◆ komplexní odkanalizování obce
- ◆ územně technické zajištění vhodných ploch pro výstavbu RD
- ◆ vybudování objektu sdruženého zařízení - hasičská zbrojnice, ordinace praktického lékaře, kadeřnictví a další služby pro obyvatele
- ◆ vybudování sportovní plochy - víceúčelové hřiště (tréninkové pro fotbalisty, výcvik s plochou pro koně)
- ◆ vytvořit v centru obce a v prostoru před základní školou plochy pro odpočinek a posezení (zeleň, lavičky, koše a pod.)
- ◆ ozelenění zemědělských objektů a areálů

- ◆ realizace sadových úprav v obci (v souladu se stanovenou koncepcí) a následná údržba zeleně
- ◆ vybudování chodníků podél silnic III. třídy
- ◆ opravy a rekonstrukce místních komunikací
- ◆ přeložka stávající VN přípojky pro TS 762 mimo prostor rybníka
- ◆ parkoviště u fotbalového hřiště

TŘIBŘICHY

◆ Historie

Třibřichy a jejich okolí byly již v dobách předhistorických osídleny, jak dokazují četné nálezy z dob lidu žitých polí popelnicových, zvláště z období slezského, a to i v sídelních jámách.

Třibřichy se poprvé písemně připomínají v r. 1415, kdy zde sídlil Kuneš z Třibřich, který pečetil stříbrný list české šlechty do Kostnice. V r. 1440 se připomíná Jan z Třibřich. V souvislosti s těmito nejstaršími džiteli se sice v písemných pramenech tvrz v Třibřichách nepřipomíná, ale svědčí o ní zbytky silných zdí, které byly objeveny ke konci 19. století, v prostoru bývalé bažantnice na východním okraji obce (dnes okolí domu čp. 33).

V r. 1597 při dělení morašického statku v rodě Hamzů ze Zábědovic zdědil ves Třibřichy Pavel Hamza ze Zábědovic († 1605), kterého potom vystřídal jeho syn Jan Hamza († 1635). Pravděpodobně tito majitelé přestavěli zdejší dvůr, stojící v severní části vsi, a v jeho středu si postavili tvrz, prostou obytnou budovu zčásti zděnou, zčásti dřevěnou. První zpráva o ní je až z r. 1656, kdy ji koupila od dcery Jana Hamzy Kateřiny manželka Jindřicha Kustoše ze Zubří Eva Ludmila. K tvrzi tehdy náležel dvůr a ves Třibřichy a další dvě vsi. Kustošové vlastnili Třibřichy až do r. 1715, kdy je Ferdinand Adam Kustoš prodal majiteli nasavrckého panství Františkovi Josefovi ze Schönfeldu. Po r. 1715 sloužila třibřišská tvrz jako sídlo správy statku. Po organizačním spojení Třibřich s Nasavrkami v r. 1746 však byla ponechána svému osudu. Naposledy se připomíná v popisu nasavrckého panství z r. 1755, kdy již byla z velké části zpustlá. Pouze v části budovy tehdy ještě bydlel správce třibřišského dvora. V druhé polovině 18. století tvrz zanikla úplně.

Na místě, kde tvrz stála, jsou dnes skladové objekty.

◆ Poloha obce

Obec leží severně od silnice I/17, severozápadně od okresního města Chrudim. Středem obce prochází potok Bylanka. Železniční trať (stanice ČD) je cca 1 km v Bylanech.

Z hlediska širších územních vazeb jsou zájmy obce zabezpečeny zejména ve vyšší vybavenosti okresním městem Chrudim, v jistém rozsahu především v dopravě v sousedních Bylanech (stanice ČD a silnice I/17). Vzhledem ke směřům a četnosti autobusových linek vyjždí značná část obyvatel za prací do Pardubic, i když jsou vzdálenější než Chrudim.

◆ Charakteristika obce, urbanistická koncepce, závěry vyplývající ze zpracované ÚPD, případně ÚPP

Obec nemá výrazný architektonicky - urbanistický charakter. Původní zástavba nepravidelná podél silnice III tř., při silnici na Dřenice je typu jednostranné ulicovky. Převládá charakter rodinných domů izolovaných, v dřívější etapě se zemědělským zázemím.

V mírně vyvýšené poloze nad potokem Bylanka jsou rozloženy někdejší hospodářské usedlosti. Jejich velikost napovídá i dnes o rozlohách původně obhospodařované půdy. Větší dvory měly ve svých areálech špýchary. Formu zástavby (s výjimkou novějších částí) možno charakterizovat jako kompaktní, spíše rostlou podle možností stavebníka v úrodném území.



Výraznější prostor návse se neuplatňuje.

Převážující funkce - trvalé bydlení, které je ve třech lokalitách atakováno provozem zemědělské výroby.

Na území obce nejsou žádné objekty zařazené do Ústředního seznamu nemovitých kulturních památek.

V obci je zastoupena odpovídající škála základní občanské vybavenosti. Je to především Obecní úřad, knihovna, pohostinství, prodejna smíšeného zboží, sportovní hřiště a některé druhy služeb.

Obec má zpracovanou Urbanistickou studii z roku 1992, která formuje základní směry územního rozvoje. Jde především o lokalizaci ploch pro bytovou výstavbu s doplňující občanskou vybaveností a hodnotí negativní vlivy zemědělské výroby na životní prostředí, především obytné prostředí. V tomto směru se doporučuje eliminovat slabé stránky postupnou funkční změnou (nové podnikatelské aktivity) především v kritických místech.

- je třeba vyloučit další zástavbu rodinných domů do volné krajiny tzn. důsledně dodržovat koncepci US
- na úseku občanské vybavenosti se dle US předpokládá výstavba nové hasičské zbrojnice, objektu zdravotnictví a služeb včetně úpravy centrálního prostoru - návse; ve výhledu pak sportovního areálu

◆ Hlavní cíl programu obce

Zajištění lepších životních podmínek s cílem stabilizace trvale žijících obyvatel.

◆ Připravované akce, vycházející z požadavků obce

- ◆ parková úprava centrálního prostoru před Obecním úřadem
- ◆ zajištění vhodných ploch pro výstavbu rodinných domů
- ◆ údržba stávající zeleně a její doplnění v obci
- ◆ oprava a údržba stávajících chodníků
- ◆ vybudování chodníků podél silnic III. třídy a zálivů u autobusových zastávek
- ◆ vybudování skupinové kanalizace (odvod odpadních vod na společnou ČOV do Chrudimi)
- ◆ udržovat břehy a koryto Bylanky
- ◆ výstavba nové TS v jižní části obce
- ◆ oprava budovy obecního úřadu
- ◆ zajištění pronájmu budovy bývalé ZŠ, případně rekonstrukce na bytové jednotky

4. Ekonomika obcí

Pro hodnocení stavu a rozvojových tendencí území je rozhodující ekonomická základna a sociální situace v jednotlivých obcích mikroregionu. Možnosti dalšího rozvoje jsou výraznější v municipalitách s aktivnější a progresivnější ekonomickou základnou. Při porovnání se zeměmi Evropské unie je zřejmé, že počet samostatných obcí v České republice je neúměrně vysoký. Malé obce jsou často hospodářsky nesoběstačné. Předpokládá se proto, že v průběhu příštích 5 – 10 let dojde k jejich postupné integraci ve všech regionech republiky. Tato tendence se bude týkat i Mikroregionu západně od Chrudimi.

Porovnáme-li ekonomickou sílu jednotlivých mikroregionů (mikroregion je územní celek vymezený dle oblastí Úřadu práce Chrudim) v rámci Chrudimského okresu (viz příloha – tabulka 1), vidíme značné rozdíly.

Zatímco v mikroregionech Hlinecko a Třemošnicko došlo v roce 1999 k absolutnímu poklesu daňové výměnosti oproti roku 1998, v mikroregionech Skutečsko, Heřmanoměstecko a Chrudimsko došlo k jejímu nárůstu. V celookresním porovnání (celookresní index daňové výměnosti 1999/1998 je 1,21) je oproti roku 1998 ukazatel daňové výměnosti v roce 1999 výrazně vyšší vlivem daňové výměnosti města Chrudim (index daňové výměnosti města Chrudim 1999/1998 je 1,76, index daně z příjmu právnických osob za obce u města Chrudim 1999/1998 je 5,58).

Porovnáme-li absolutní a relativní (na 1 obyvatele) ukazatel daňové výměnosti v rámci mikroregionů okresu Chrudim (viz příloha – tabulka 1 a tabulka 1), zjistíme určitá specifika. V absolutním vyjádření mají mikroregiony Třemošnicko a Heřmanoměstecko v obou sledovaných letech (1998, 1999) nejvyšší daňovou výměnost v okrese Chrudim, ovšem v relativním vyjádření (na 1 obyvatele) zaznamenal mikroregion Třemošnicko nejvyšší daňovou výměnost v okrese Chrudim za rok 1998 a mikroregion Heřmanoměstecko měl v roce 1999 druhou nejvyšší daňovou výměnost v okrese Chrudim.

Tabulka 1 – daňová výměnost na 1 obyvatele v mikroregionech okresu Chrudim za léta 1998, 1999 (v Kč)

mikroregion, okres	daňová výměnost na 1 obyvatele	
	1998	1999
Chrudimsko	3800	5290
Hlinecko	3770	3650
Skutečsko	3160	3880
Třemošnicko	3980	3540
Heřmanoměstecko	3630	3890
Okres Chrudim	3700	4500

Prameny : RRR OkÚ Chrudim, vlastní výpočty

Poznámka : 1) obce Bylany, Lány, Mladoňovice, Morašice, Rabštejnská Lhota, Sobětuchy, Třibřichy, jsou součástí mikroregionu Chrudimsko, obec Stolany je součástí mikroregionu Heřmanoměstecko

2) daňová výměnost obsahuje : daň z příjmu fyzických osob ze závislé činnosti, daň z příjmu fyzických osob ze samostatné výdělečné činnosti, daň z příjmu právnických osob, daň z příjmu právnických osob za obce, daň z nemovitostí

3) v roce 1999 vychází daňová výměnost z počtu obyvatel roku 1998

Relativní daňová výměnost (na 1 obyvatele) Mikroregionu západně od Chrudimi (7 obcí v mikroregionu Chrudimsko, 1 obec v mikroregionu Heřmanoměstecko) byla v roce 1998 výrazně nad celookresním průměrem, v roce 1999 tomu bylo naopak (viz tabulka 2). V roce 1999 byl příčinou tohoto stavu jednak značný vliv daňové výměnosti města Chrudim na celookresní průměr, dále pak pokles daňové výměnosti v samotném Mikroregionu západně od Chrudimi (index daňové výměnosti Mikroregionu západně od Chrudimi 1999/1998 je 0,96, celookresní index daňové výměnosti 1999/1998 je pak 1,22).

Tabulka 2 – daňová výměnost na 1 obyvatele v obcích Mikroregionu západně od Chrudimi za léta 1998, 1999 (v Kč)

obec, mikroregion	daňová výměnost na 1 obyvatele	
	1998	1999
Bylany	5400	4010
Lány	4080	4440
Mladoňovice	3180	3410
Morašice	3400	4150
Rabštejnská Lhota	-	1970
Sobětuchy	4260	5360
Stolany	4010	4050
Třibřichy	3810	3650
mikroregion	4010	3830

Porovnáme-li strukturu daňové výměnosti na 1 obyvatele (roky 1998, 1999) mezi okresem Chrudim a Mikroregionem západně od Chrudim(viz tabulka 3), zjistíme, že u Mikroregionu západně od Chrudimi se nad celookresním průměrem pohybují příjmy z daně z příjmu fyzických osob SVČ, daně z nemovitostí a pod celookresním průměrem se pohybují příjmy z daně z příjmu fyzických osob ze závislé činnosti, daně z příjmu právnických osob, daně z příjmu právnických osob za obce.

Zevrubně jsme analyzovali finanční situaci jednotlivých obcí Mikroregionu západně od Chrudimi (dále jen mikroregion), hospodaření, tvorbu obecních rozpočtů, jejich skladbu, rozpočtovou kázeň a podmínky, na jejichž základě mohou být obce příjemci dotací a sružených prostředků v rámci programů a fondů.

Většina obcí mikroregionu hospodaří s nevyrovnaným rozpočtem, ovšem dlouhodobá vyrovnanost rozpočtu obcí je podmínkou (při dostatečné míře investic) dalšího rozvoje obcí. Obce jsou většinou úvěrově zatížené, obvykle v přímé souvislosti s financováním rozsáhlejších investičních akcí (plynofikace apod.)

Tabulka 3 – Struktura daňové výměnosti na 1 obyvatele v okrese Chrudim a v Mikroregionu západně od Chrudimi za léta 1998, 1999 (v Kč)

daň	okres Chrudim		Mikroregion záp. od Chrudimi	
	1998	1999	1998	1999
DPFO ZČ	1010	990	830	790
DPFO SVČ	910	840	1190	1040
DPPO	1740	1320	1160	1310
DPPO O	130	870	20	10
DN	480	470	810	680

Prameny: RRR Okú Chrudim, ČSÚ-Krajská reprezentace Pardubice, vlastní výpočty

Poznámka : 1) DPFO ZČ je daň z příjmu fyzických osob ze závislé činnosti, DPFO SVČ je daň z příjmu fyzických osob ze samostatně výdělečné činnosti, DPPO je daň z příjmu právnických osob, DPPO O je daň z příjmu právnických osob za obce, DN je daň z nemovitostí

Řada obcí mikroregionu je zapojena do Programu obnovy venkova (viz tabulka 4), kde je podmínkou úhrada části investic ze zdrojů obce.

Tabulka 4 – účelové dotace ze státního rozpočtu pro Mikroregion západně od Chrudimi v roce 2000 (v tis. Kč)

obec, mikroregion	Kč (v tis.)	zdroj financování
Bylany	0	-
Lány	200	Program obnovy venkova
Mladoňovice	200	Program obnovy venkova
Morašice	3302	St. Fond životního prostředí
Rabštejnská Lhota	200	Program obnovy venkova
Sobětuchy	5744	Program obnovy venkova, Mze
Stolany	224	Program obnovy venkova
Třibřichy	0	-

Příjmy obcí mikroregionu (viz tabulka 5) dosahovaly v roce 1999 v průměru 6,06 tis. Kč na 1 obyvatele mikroregionu. Podprůměrné příjmy obcí mikroregionu (na 1 obyvatele) měla obec Třebřichy a Mladoňovice. Ze struktury rozpočtových příjmů obcí mikroregionu (viz tabulka 6) vyplývá, že v průměru 69 % z rozpočtových příjmů obcí mikroregionu tvoří daňové příjmy. Podprůměrné daňové příjmy obcí mikroregionu (ve vztahu k celkovým příjmům obcí) má obec Rabštejská Lhota, nadprůměrné naopak obec Sobětuchy a obec Třebřichy. Příjmy obcí ovšem postačují pouze na bezprostředně nutné výdaje nebo náklady související s provozní částí chodu obcí mikroregionu a údržbou stávajícího majetku obcí mikroregionu jako jsou budovy škol, veřejná prostranství, místní komunikace, autobusové čekárny, opravy a rozšíření veřejného osvětlení obcí atd. Z těchto příjmů mají obce malou možnost vytvářet nějaké fondy nebo rezervy na další potřebné investice.

Příjmů z podnikatelských aktivit je v mikroregionu málo. Také v tomto mikroregionu je pravidlem, že firmy, které podnikají na území obcí mikroregionu, jsou ve většině případech převážně registrovány mimo lokalitu obcí (zejména v centrálních městech – Chrudim), takže daňové příjmy z podnikání tečou mimo obec, kde provozovny fungují.

Výdaje obcí mikroregionu dosahovaly (viz tabulka 5) v roce 1999 v průměru 6,77 tis. Kč na 1 obyvatele mikroregionu. Podprůměrné výdaje (na 1 obyvatele) má obec Sobětuchy a Třebřichy. Ze struktury rozpočtových výdajů obcí mikroregionu (viz tabulka 6) vyplývá, že v průměru 30% připadá na investiční výdaje obcí mikroregionu. Podprůměrné investiční výdaje (ve vztahu k celkovým výdajům obcí) má obec Bylany a Mladoňovice, nadprůměrné pak obec Rabštejská Lhota. Kladným aspektem u výdajové strany obecních rozpočtů mikroregionu je to, že náklady na dopravní obslužnost od roku 2000 sníží nové rozdělení podílů nákladů na obce v okrese Chrudim.

Za velmi důležité považujeme obezřetné hospodaření s vlastním (obecním) majetkem, neboť jeho nevhodný prodej může znamenat dluh vůči příštím generacím. Jedná se zejména o lesy, pozemky a budovy. Obecně platí, že obecní majetek nesmí být darován nebo bezplatně převáděn, málokdy může být prodán, a to jen tehdy, když obec potřebuje prostředky na sociální služby nebo na obecní byty. Pokud obec vytvoří zisk, tento zisk by měl být reinvestován do dalšího zkvalitňování služeb obce. Obce mikroregionu si ve velké většině tuto skutečnost uvědomují.

Tabulka 5 – příjmy a výdaje obcí Mikroregionu západně od Chrudimi v roce 1999 (v tis. Kč)

obec, mikroregion	příjmy		výdaje	
	celkem	na 1 obyv.	celkem	na 1 obyv.
Bylany	1891,06	6,08	2400,00	7,78
Lány	1032,00	4,94	1262,50	6,04
Mladoňovice	1513,30	4,20	1513,30	4,20

Morašice	8165,00	13,60	6430,00	10,71
Rabštejská Lhota	4214,46	7,17	5934,53	10,01
Sobětuchy	2710,66	4,99	1102,90	2,03
Stolany	1976,42	5,15	3754,00	9,77
Třibřichy	636,00	2,41	959,00	3,63
celkem (průměr)	2767,36	6,06	2919,53	6,77

Prameny: údaje jednotlivých obcí mikroregionu, vlastní výpočty

Dalším aspektem, který je pro obec důležitý, je možnost ovlivnit výši svých finančních prostředků. Jde např. o hospodaření s vlastním majetkem, stanovení sazeb u místních poplatků, výslednou sazbu daně z nemovitostí, nákup či emise cenných papírů a o podnikatelské aktivity samotné obce. Obce by měly věnovat pozornost zejména tzv. infrastrukturním produktivním investicím, kdy výstupem je konkrétní zboží, které je zároveň vstupem pro další produkci zboží a služeb. Tento reálný výdaj má v konečné podobě růstový efekt (např. uvolnění výrobních sil investicí; vliv investice na produktivitu práce v jiných oborech, než jsou ty, v nichž se investice realizuje) v podobě zvýšení životní úrovně.

Tabulka 6 – základní rozpočtová charakteristika obcí Mikroregionu západně od Chrudimi v roce 1999 (absolutní hodnoty v tis. Kč)

obec, mikroregion/ charakteristika	celkové příjmy	daňové příjmy	celkové výdaje	investiční výdaje
Bylany	1891060	1560000	2400000	0
	100,0%	82,5%	100,0%	0%
Lány	1032000	800000	1262500	575000
	100,0%	77,5%	100,0%	45,5%
Mladoňovice	1513300	1155000	1513300	0
	100,0%	76,3%	100,0%	0%
Morašice	8165000	2487000	6430000	2150000
	100,0%	30,5%	100,0%	33,4%
Rabštejská Lhota	4214464	1159534	5934537	4088939
	100,0%	27,5%	100,0%	69,0%
Sobětuchy	2710662	2449962	1102900	240000
	100,0%	92,2%	100,0%	21,8%
Stolany	1976420	1376720	3754000	2138000

	100,0%	69,7%	100,0%	57,0%
Třibřichy	636000	600000	959000	100000
	100,0%	94,3%	100,0%	10,4%
Celkem (průměr)	2767356	1625636	2919527	1161492
	100%	68,8%	100,0%	29,8%

Závěrem, k současnému rozpočtovému určení výnosů z daní lze poznamenat, že toto rozpočtové určení uděluje neodůvodněné rozdíly v daňové výživnosti mezi jednotlivými okresy/obcemi. K vytváření těchto rozdílů přispěla i novela rozpočtových pravidel platných od roku 1996 směřováním 10% inkasa daně ze závislé činnosti pouze do obcí, které jsou sídlem plátcových pokladen (většinou se jedná o větší obce).

Tyto daňové disparity by měl odstranit či zmírnit navrhovaný systém rozpočtového určení výnosů z daní s účinností od 1. ledna 2001. Cílem tohoto systému je zajistit fiskální dostatečnost rozpočtů územních samosprávných celků a zajistit spolu s ostatními příjmy pokrytí minimálních potřeb obcí.

Do jednotlivých obcí budou výnosy daní alokovány dle velikosti dané obce. Bylo stanoveno 14 velikostních kategorií a koeficienty velikostních kategorií obcí. Nastavená výše nového příjmu oslabilo nejmenší obce do 100 obyvatel. Tento přístup je velmi silným motivačním prvkem pro žádoucí slučování nejmenších obcí. Výnosy daní logicky spjaté s územím obce jsou důsledně obcím ponechány jako jejich výlučné daňové příjmy. Tímto systémem se zvýší daňové příjmy třem čtvrtinám obcí v ČR a sníží jedné čtvrtině.

Shrnutí:

Daňová výživnost mikroregionu byla v roce 1998 o cca 8% vyšší než celookresní průměr, v roce 1999 pak o cca 14% nižší než celookresní průměr.

Příjmy obcí mikroregionu dosahovaly v roce 1999 v průměru 6,06 tis. Kč na 1 obyvatele mikroregionu. Podprůměrné příjmy (na 1 obyvatele) měla obec Třibřichy a Mladoňovice.

Výdaje obcí mikroregionu dosahovaly v roce 1999 v průměru 6,77 tis. Kč na 1 obyvatele mikroregionu. Podprůměrné výdaje (na 1 obyvatele) má obec Bylany a Mladoňovice.

Při posuzování uvedených hodnot upozorňujeme na následující skutečnosti:

1. Hospodaření většiny obcí mikroregionu je uvážlivé (ve vztahu k investicím do infrastruktury), větší pozornost je třeba věnovat vytváření fondů nebo rezerv na další potřebné investice.
2. Obce mikroregionu mají informace o globální částce příjmových daní – ne podle jednotlivých poplatníků. Z tohoto důvodu se tato kapitola obtížně plánuje ve struktuře rozpočtu .
5. Při výdajových platbách vznikají někdy problémy s plynulostí daňových toků do rozpočtu .
7. Obce v rámci mikroregionu sdružily prostředky pro vznik plánu odkanalizování mikroregionu.
8. V blízké nebo ve vzdálenější budoucnosti bude docházet k integraci a slučování venkovských obcí. Důvodem je především zvýšení ekonomické efektivity fungování obcí.

5. Výroba, zemědělství, lesní hospodářství

Širší vztahy a historie

Území Mikroregionu západně od Chrudimi bylo a je hospodářsky vázáno na okresní město Chrudim a blízká přirozená centra Heřmanův Městec a Nasavrky.

Zajímavé údaje o výrobě v minulých dobách podává druhý díl čtyřdílné publikace Chrudimsko a Nasavrcko vydané na začátku století. V publikaci jsou údaje o rozvinutém ovocnářství v polovině minulého století (bylo vystřídáno v období 1860 - 1870 rozvojem pěstování cukrovky) v Sobětuchách, Pouchobradech a Stolanech. Jsou zde doklady o velmi intenzivní zemědělské výrobě v mikroregionu (usedlost č. 28 v Lánech je uváděna dokonce jako hospodářství s největším provozním kapitálem na jeden hektar půdy). Zajímavý je rovněž údaj, že v minulosti byla u Morašic a Licibořic pěstována vinná réva. Z druhého dílu uvádíme procentuální zastoupení jednotlivých zemědělských plodin v roce 1902.

obec	část obce	rozloha	řepa	pšenice	ječmen	žito	oves	pícniny	jádro **
		km ^{2*}	%	%	%	%	%	%	kg
Bylany	Bylany	3,83	21	12	17	11	7	15	120
Lány	Lány	4,64	20,5	13,5	20	22	7	15	189
Mladoňovice	Čejkovice	2,04	5	13	18	20	20	14	160
	Deblov (Lipina, Mladoňovice, Mýtka u Licibořic)	5,56							
	Petřikovice (Rtenín)	2,71							
	Pohled	2,08	-	15	15	23	30	17	160
Morašice	Holičky	2,38	1	15	10	20	35	11	25
	Janovice	1,26	1	17	17	21	10	13	25
	Morašice	3,37	23,5	16,5	22	21	5	10	252
	Skupice	2,1	7	73,5	17	21	10	13	25
	Zbyhňovice	3,91	-	15	15	23	30	17	160
Rabštejnská Lhota	Rabštejnská Lhota	7,11	5	13	18	20	20	14	160

Sobětuchy	Sobětuchy + Pouchobrady	2,58	24	13,5	21	10	5	8	155
Stolany	Stolany	5,48	28	10	21	11	5	8	155
Třibřichy	Třibřichy	5,14	30	15	20	5	7	6	140

* - celková rozloha území

** - spotřeba jadrných krmiv na kus hovězího dobytka

Zhodnocení zpracovaných dokumentací a podkladů

Území jako celek nebylo dosud souborně zpracováno (s výjimkou prací z počátku století). Pro práci byly použity materiály uvedené v seznamu podkladů, informace od významnějších hospodářských subjektů a poznatky z vlastního terénního průzkumu.

Stávající stav

Hospodářství v mikroregionu je stále založeno převážně na zemědělské činnosti, v jižní části území je významné lesnictví. Rozvíjejí se služby (zejména doprava a služby vázané na zemědělství - opravy, práce speciální technikou), výroby vázané na zemědělství (řeznictví a výroba lahůdek) a začíná se navazovat i na tradice (perníkářství).

Intenzivní zemědělství je po několik let v jistém útlumu. Obecně by tento vývoj byl pro krajinu přínosem, ale vývoj je nutno usměrnit tak, aby neobhospodařená půda přešla na extenzivně využívané louky a pastviny (ne na ladem ležící zaplevelené plochy). Podobně je nutno zajistit údržbu všech dalších ploch včetně areálů vybudovaných k podpoře polní výroby nebo pro živočišnou výrobu. Některé bývalé zemědělské areály jsou využívány vedle rozvoje aktivit zemědělských i pro rozvoj vhodných aktivit výrobních, služeb a pod., některé objekty živočišné výroby a areál bývalého výkrmu prasat v Třibřichách jsou prázdné.

V lesním hospodářství se vedle změn politických projevují výrazněji i změny přístupu k přírodě. Je vyvíjen soustavný tlak pro rozšíření druhové skladby porostů a přechod k hospodaření bližšímu k přírodě (většinou je již promítnut do lesních hospodářských plánů). Ještě nejsou doceněny zdroje, které les může poskytnout pro rozvoj ekonomiky území. Z přímých zdrojů je to zpracování lesních plodů, dřeva, dřevních štěpků, odpadů vzniklých při péči o les a zpracování dřeva, z nepřímých zdrojů je to rozvoj řady aktivit vázaných na turistiku a rekreaci.

Přehled o výrobě podává následující tabulka.

V jednotlivých sloupcích jsou tyto údaje:

- 1 - katastrální území, nebo místní část
- 2 - majitel -
- 3 - živočišná výroba, počet - krav a jalovic
- 4 - - telat
- 5 - - býků
- 6 - - vepřů
- 7 - - prasnic
- 8 - - jiné - upřesněno v poznámce
- 9 - jiné objekty - A - administrativní budova
D - dílny
J - jiné objekty
K - sklady, kůlny, stodoly
N - čerpací stanice PHM
R - rodinné hospodářství
V - váha
Ž silážní žaby
- 10 - Poznámka - upřesnění předešlých údajů

1	2	3	4	5	6	7	8	9	10
Třibřichy					/				*
	1. zemědělská a.s. Tuněchody	96						K	prázdný
	1. zemědělská a.s. Tuněchody		120					D,K	zázemí pro RV **
	Zdeněk Kučera				30	2		R	
Bylany	Autoservis Ritmo							DK	
	Agroservis - Kopecký							DK	autodílny, garáže
	Opravný Kocián							DK	
	Krupičková				30	2		R	
	Hydroenergie, Kama							A	
	Agricola Bylany								
	Kramaříková (nájemce)				150	100		DK	
	Hydroenergie, Kama							JK	ubytovny
	Vodní zdroje							DK	
	Lemi							DK	servis, prodej ND
	Banako								lakovna
	Autoškola							J	cvičná plocha
Lány	Agricola Bylany	500			1000	120			kraviny prázdné v jednom prázd. K
					300				
Morašice	Dřevovýroba Pelikán H.Městec							D	z kravína
	Agricola Bylany		/						prázdný
Stolany	ZOD Stolany	200			/			K	
	Ing Höck				100		30		koně
	ZOD Stolany							DK	
	Aleš Svoboda							DK	
	ZOD Stolany							A	bývalý skleník
Pouchobradý	Hendrych							R	



Sobětuchy	ZOD Stolany	/	/	/	/				
	Karlík	15						R	
	Ego s.r.o.							D	elektrolýza
	Autodoprava Jíně							DK	
	Pekárna Pecka							D	
	Motyčka							D	zámečnictví
	Autodíly sklad							K	sklady
	Řeznictví a uzenářství Francouz							D	výrobní lahůdek
	Elvy s.r.o. Chrudim							D	elektrovýroba
Rabštejnská Lhota	ZOD Stolany	/						K	prázdný
	Novák							J	rybník, sádky
	Novák							D	truhlárna
	Novák Vít							R	jen rostlinná vyr.
	Tass		2		30	2		J	hospoda
	?							DJ	autoservis, půjč.
							/		chov králíků
Skupice	ZOD Stolany	/							
	Soma (Souček)	/							
	Futuro Pardubice								katr
	Řeznictví a uzenářství Francouz Sobětuchy							D	výrobní lahůdek
Dolany	Dr. Janda, Holičky						/		koně
Janovice	Ventospeed							DK	doprava
	Agricola				/				prázdný
Zbyhněvice	restituenti	/							prázdný
	Hanzl							D	zámečnictví
	Velox							D	stavební dílce
Pohled	Agro Liboměřice	/	/					ADK	
	Stroj.spol. W+D Konopáč							D	
	Lak. a karosář. práce							D	
	Opravy zem. strojů							D	
Lipina	Milan Víšek	/						R	
Rtenín	Švadlenka	/	/					R	
	Opravy mot. vozidel							D	

* dříve výkrm prasat, nyní je objekt prázdný. Nový majitel uvažuje s úpravou na kovoobráběcí dílny.

** část areálu je nevyužívaná pro nevyjasněné vlastnické vztahy

Závěr

Stávající aktivity je třeba stabilizovat a zkvalitňovat. Velké podnikatelské společnosti se nabízejí v rozvoji služeb spojených s agroturistikou.

Výroba (tzn. především počet pracovních míst - jejich rozsah, struktura a rozmístění v území) má velký vliv na stabilitu, rozložení a ekonomickou váhu jednotlivých složek osídlení. V případě Mikroregionu západně od Chrudimi - atraktivního příměstského regionu okresního města Chrudim - k tomu přistupuje také (jako důležitý prvek zaměstnanosti místních obyvatel) rekreace, turistika a cestovní ruch.

6. Lidské zdroje, trh práce

Vývoj počtu trvale žijícího obyvatelstva

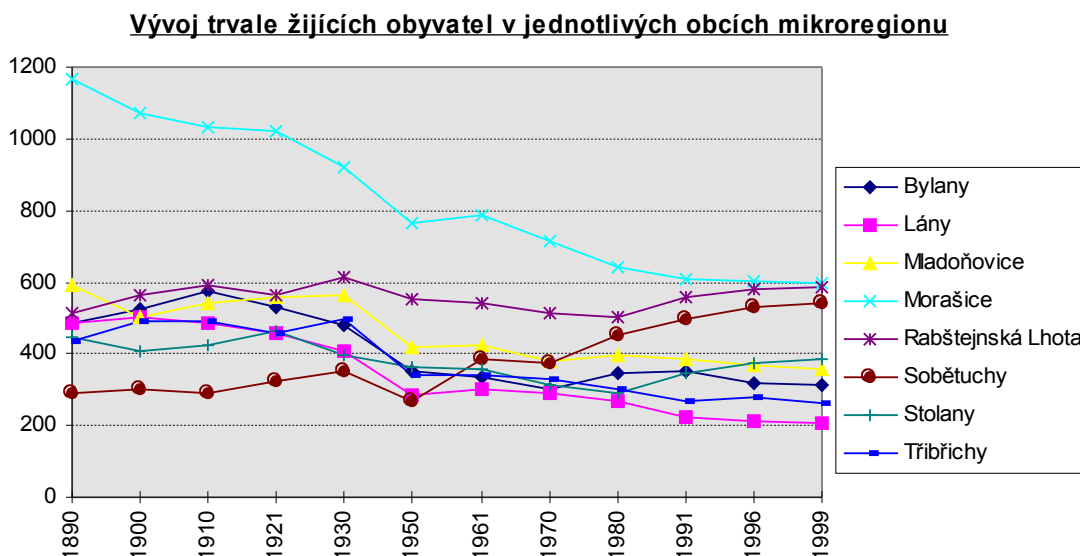
Počet trvale žijících obyvatel v Mikroregionu západně od Chrudimi lze od roku 1890 - tedy z dlouhodobého hlediska - charakterizovat jako stabilizovaný, přičemž jediný výrazný pokles populační křivky je zaznamenán mezi sčítáními 1930 až 1950, kdy došlo vlivem válečných událostí k výraznému poklesu počtu trvale žijících - absolutně o 890 osob.

Demografický vývoj v jednotlivých obcích ovšem probíhal odlišně. K největšímu absolutnímu snížení trvale žijících došlo v obcích Lány, Třibřichy, Morašice a Bylany (přibližně na polovinu stavu obyvatel v roce 1900), jde se o úbytek přirozenou měnou i migrací. Demografický růst zaznamenaly sídla Sobětuchy a Rabštejská Lhota, a to díky individuální bytové výstavbě rodinných domů. Vývoj v jednotlivých obcích charakterizují následující tabulka a graf.

Retrospektivní přehled trvale žijících obyvatel

	Počet obyvatel											
	1890	1900	1910	1921	1930	1950	1961	1970	1980	1991	1996	1999
Bylany	486	526	575	530	481	352	333	303	347	351	320	311
Lány	487	501	486	455	409	285	303	292	269	223	211	209
Mladoňovice	589	502	541	558	562	421	426	382	395	387	370	360
Morašice	1166	1072	1030	1023	921	765	787	712	640	606	602	600
Rabštejská Lhota	513	561	593	561	612	551	544	515	504	560	580	588
Sobětuchy	289	299	292	323	353	267	384	375	451	496	528	544
Stolany	445	409	424	465	398	361	355	311	293	348	374	384
Třibřichy	437	492	489	455	494	338	340	331	304	270	279	264
Mikroregion celkem	4412	4362	4430	4370	4230	3340	3472	3221	3203	3241	3264	3260

K 31.12.1999 v mikroregionu trvale žije 3 260 obyvatel, což je o 19 osob více než v roce 1991. Vývoj počtu obyvatel lze z krátkodobého hlediska (od roku 1991) charakterizovat jako stabilizovaný.



Věková struktura obyvatelstva

Ve věkové struktuře obyvatelstva došlo od roku 1991 k výrazným změnám - negativním jevem je pokles počtu dětí, kdy z 23% v roce 1991 se snížil tento podíl ve prospěch osob v produktivním věku na současných 18%. Pozitivním jevem pak je, že podíl osob v produktivním věku vzrostl z 52% na současných 63%, a to především díky přistěhování mladých lidí v souvislosti s novou bytovou výstavbou především v Rabštejnské Lhotě a Sobětuchách. Zvláště příznivé je, že podíl osob v poproduktivním věku se snížil z 25% na současných 18%. Celkově věková struktura v mikroregionu koresponduje s okresními hodnotami.

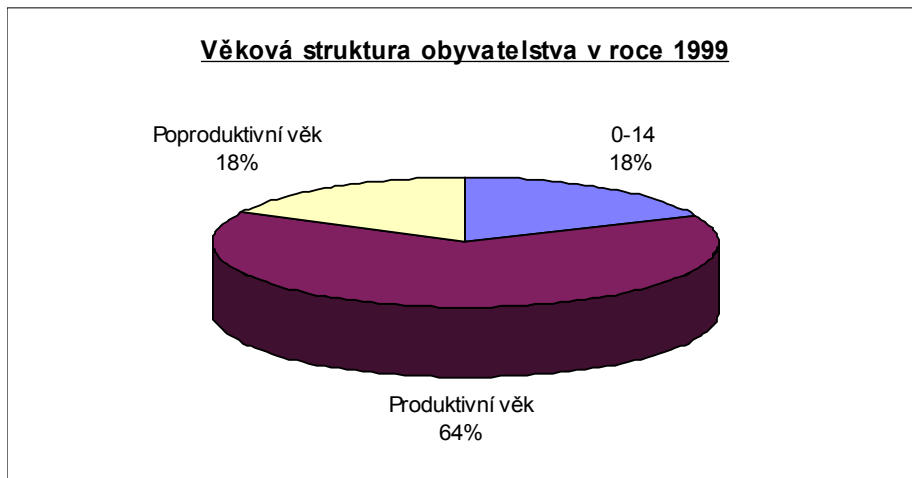
Věková struktura obyvatelstva v roce 1999

	Počet obyvatel celkem	Věk 0-14	Produktivní věk	Poproduktivní věk	Index stáří
Bylany	311	60	207	44	73

Lány	209	36	135	38	106
Mladoňovice	360	48	238	74	154
Morašice	600	103	363	134	130
Rabštejnská Lhota	588	124	367	97	78
Sobětuchy	544	102	367	75	74
Stolany	384	78	253	53	68
Třebířchy	264	34	170	60	176
Mikroregion celkem	3260	585	2100	575	98

Věkovou strukturu lze hodnotit též ukazatelem „Index stáří“, který udává poměr dětské složky v populaci k obyvatelstvu v poproduktivním věku a svým charakterem pak signalizuje další demografický vývoj. Progresivní charakter věkové struktury tzn. v populaci převládá dětská složka nad obyvatelstvem v poproduktivním věku mají obce Bylany, Stolany, Rabštejnská Lhota a Sobětuchy. Horší charakteristiky z hlediska dalšího demografického vývoje mají obce Třebřichy a Mladoňovice.

Celkově z hodnocení věkové struktury lze očekávat z hlediska dalšího demografického vývoje stabilizaci, případně mírný růst trvale žijících obyvatel.



Trh práce, zaměstnanosti

Nezaměstnanost je relativně nový jev, který se v ekonomicko sociální oblasti začal uplatňovat po roce 1900. Ve sledovaných obcích nedosáhla míra nezaměstnanosti kritických hodnot, a to především díky blízkosti a dopravní dostupnosti měst Chrudim, Pardubice, Heřmanův Městec, Slatiňany. Po restrukturalizaci a privatizaci jejich ekonomické základny jsou pro obyvatele mikroregionu zdrojem pracovních příležitostí.

V důsledku transformace ekonomiky si řada osob zvolila samostatnou formu podnikání, většinou v oboru ve kterém dříve pracovala. V celém mikroregionu se jedná přibližně o 500 osob, které buď samostatně podnikají, nebo mají podnikatelskou aktivitu jako doplňkovou činnost, případně pracují pouze sezónně. Ne všichni však tuto činnost vykonávají a některé osoby mají více živnostenských listů a tak je toto číslo značně zkrácené. Celkový počet pracovních sil se od roku 1991 zvýšil a pracovní síly se lépe přizpůsobují požadavkům trhu práce.

K 31.5.2000 dosáhla registrovaná míra nezaměstnanosti v regionu hodnoty 9,31% (v okrese Chrudim to bylo 9,62%). Rok 1999 byl specifický tím, že se začaly výrazněji projevovat dopady konkurzů a likvidací firem do zaměstnanosti, a to i vysoce kvalifikovaných pracovníků. V souvislosti s konkurzy, respektive se stavem před konkurzy nebo likvidací, se objevilo neproplácení mezd pracovníků za vykonanou práci.

Právě v oblasti Chrudimska narostly v roce 1999 problémy v oblasti politiky zaměstnanosti, a to především: málo pracovních míst, masovější propouštění, klesající kupní síla obyvatelstva, a pod. Svůj vliv mělo i další dopravní omezení, které značně komplikuje možnosti práce na směny.

Handicapované skupiny jsou vytlačovány z trhu práce. Mezi rizikové skupiny stále patří zejména mladí lidé po absolvování školy, ženy s malými dětmi, osoby s nízkou kvalifikací a zdravotně postižení.

Opatření na snížení stavu nezaměstnanosti se uskutečňují na základě zákona o zaměstnanosti formou aktivní politiky úřadu práce. Jsou to veřejně prospěšné práce uzavírané převážně s obecními úřady, příspěvky na rekvalifikace, příspěvky na zabezpečení odborné praxe pro absolventy škol a učilišť, příspěvky na vytvoření míst pro tělesně postižené občany (chráněné dílny) a příspěvky na vytvoření nových pracovních míst.

Nezaměstnanost

Obec	Počet ekonomicky aktivních obyv.	Počet nezam. osob 99/00	Míra nezam. k 30.11.1999 (v %)	Míra nezam. k 05/2000 (v %)
Bylany	193	16/14	8,29	7,25
Lány	111	10/10	9,01	9,01
Mladoňovice	176	12/15	6,82	8,52
Morašice	307	38/32	12,38	10,42
Rabštejnská Lhota	287	35/28	12,20	9,76
Sobětuchy	256	24/27	9,38	10,55
Stolany	168	22/15	13,10	8,93
Třibřichy	129	20/13	15,50	10,08



Největší zaměstnavatelé v mikroregionu (podrobněji viz kap. Výroba, zemědělství, lesní hospodářství).

Do jednotlivých obcí mikroregionu dojíždí za prací lidé z blízkého okolí. Nejvíce osob dojíždí za prací do Bylan (z Chrudimi cca 30 osob), Sobětuch (cca 10-15 osob převážně z Chrudimi). Ve všech obcích se uplatňuje pouze malá dojížďka za prací, a to převážně ze z okolních vesnic.

Středisky vyjížďky za prací, nebo-li tzv. centry práce pro obyvatelstvo mikroregionu je především okresní město Chrudim a krajské město Pardubice, dále pak sídla Heřmanův Městec a Slatiňany.

Občané dojíždí za prací jak prostředky hromadné dopravy (především autobusy, částečně vlaky - to v severní části mikroregionu), tak i osobními automobily. V letním období se ve značné míře uplatňuje dojížďka na kolách.

Dojížďka i vyjížďka za prací je negativně ovlivňována klesající četností spojů hromadné dopravy (což je dlouhodobý celorepublikový problém). Obec Třebřichy nemá v době školních prázdnin téměř žádné autobusové spojení na blízké okresní město Chrudim, zatímco spojení na vzdálenější Pardubice je podstatně lepší.

Závěr

Vzhledem k přímé územní návaznosti mikroregionu na správní území okresního města Chrudim - centra vybavenosti a zaměstnanosti se v posledních letech projevují rostoucí požadavky na výstavbu rodinných domů v území mikroregionu. V následujících letech lze v souvislosti s celkovým rozvojem obcí očekávat vzrůstající nároky v oblasti výstavby rodinných domů. Obce by měly v souladu s územními plány, případně urbanistickými studiemi zvyšovat nabídku vhodných ploch pro individuální bytovou výstavbu a všestranně podporovat trvalé bydlení v obcích.

Snahou obcí by mělo být dosažení příznivější věkové struktury obyvatel tím, že budou vytvářet dobré životní podmínky pro mladé rodiny s dětmi a podmínky pro prodloužení aktivního věku člověka a zkvalitňovat sociální péči o seniory.

Na místní úrovni nutno podporovat rozvoj ekonomické základny a konkurenceschopnosti podnikatelských subjektů, tzn. vytvářet příznivé podmínky pro investování a investiční rozvoj firem (zlepšování technické infrastruktury, nabídka volných pozemků a objektů k podnikání a pod.).

7. Doprava

SILNIČNÍ DOPRAVA

Širší dopravní vztahy

Mikroregionem je v jeho severní části ve směru východ západ vedena poměrně významná trasa silnice I/17 Čáslav - Chrudim. Další významným dopravním tahem ve směru sever - jih je trasa silnice I/37 Pardubice - Chrudim - Žďar nad Sázavou, která je však vedena východně od tohoto regionu. Tyto hlavní silniční trasy jsou navíc v řešeném území doplněny silnicí II/340 Chrudim - Seč, jejíž dopravní význam je však již výrazně nižší.

Silniční síť

Dopravní napojení jednotlivých obcí tohoto mikroregionu na vyšší silniční síť, tvořenou výše popsanými silnicemi, je zajištěno především poměrně hustou sítí silnic III. tříd. Jejich kvalita a tedy směrové a výškové parametry vyplývají z jejich nižšího dopravního významu a jejich vedení je především v jižní části území silně ovlivněno složitou konfigurací terénu.

Ze zpracovaných územně plánovacích dokumentací a podkladů vyplývá, že současné vedení silniční sítě je možno považovat za stabilizované a jedinou uvažovanou přeložkou je úprava trasy silnice II/340 v úseku mezi Rabštejskou Lhotou a Chrudimí. U ostatních silnic III. třídy se nepředpokládají žádné rozsáhlejší přeložky jejich současného vedení a uvažované úpravy se především týkají úprav jejich šířkového uspořádání, včetně doplnění chodníků v zastavěném území obcí, a drobných rektifikací směrových oblouků.

Zařízení silniční dopravy

Vybavenost související se silniční dopravou není v tomto území zastoupena. Tato vybavenost, reprezentována především čerpacími stanicemi pohonných hmot, je lokalizována při tazích silnic I. třídy, a to v Heřmanově Městci, Chrudimi, Slatiňanech a dále v prostoru Seče.

ŽELEZNIČNÍ DOPRAVA

Územím je vedena pouze železniční trať č. 017 Heřmanův Městec - Chrudim. Jediná železniční zastávka v tomto území leží v obci Bylany. U této trati se nepředpokládají žádné úpravy přesahující stávající drážní pozemky.

OSTATNÍ DRUHY DOPRAVY

Jiné druhy dopravy ani jejich zařízení se v tomto území nevyskytují. Svými ochrannými pásmy však do území zasahuje letiště Chrudim.



PĚŠÍ A CYKLISTICKÉ TRASY

Vedení pěších a cyklistických tras odpovídá turistické atraktivitě jednotlivých částí území. Zatímco v severní části území nejsou žádné tyto trasy vedeny, směrem k jihu jejich hustota stoupá. Ze značených pěších turistických tras jsou tímto územím vedeny trasy -

- zelená: Slatiňany - Rabštejn - Čejkovice - Janovice - Radlín - Heřmanův Městec
- červená: Chrudim - Sobětuchy - Rabštejn - Pohled - Vápenný Podol

Značené cykloturistické trasy se v tomto území nevyskytují. V turistických mapách jsou značeny pouze doporučené vedlejší trasy, které propojují převážně lokální a místní cíle. Z nich tímto územím procházejí

- trasa č. 2: Chrudim - Rabštejn - Hrbokov - Seč
- trasa č. 7: Chrudim - Sobětuchy - Stolany - Morašice - Choťenice - Heřmanův Městec
- trasa č. 13: Kochánovice - Rabštejn - Čejkovice - Janovice - Morašice - Radlín - Heřmanův Městec

OBSLUHA ÚZEMÍ HROMADNOU DOPRAVOU

Vzhledem k poloze tohoto území je jeho obsluha prostředky hromadné dopravy téměř výhradně vázána na vedení linek autobusové dopravy. Jedinou výjimkou je obec Bylany, která navíc leží na železniční trati č. 017 Heřmanův Městec - Chrudim.

Bylany

Obec Bylany leží přímo na silnici I/17, jejíž trasa na průtahu obcí byla rekonstruována a plně odpovídá uvažovaným výhledovým šířkovým parametrům. Na ni jsou pak přímo v obci připojeny silnice III/32232 Bylany - Dřenice - Dražkovice (I/37), III/32240 Bylany - Rozhovice a III/3403 Bylany - Morašice - Mladoňovice - II/340. Obcí je dále vedena železniční trať č.017 Heřmanův Městec - Chrudim se železniční zastávkou umístěnou přímo v obci.

závady: - úrovněová křižení silnice I/17 se železniční tratí, což však vzhledem k nízké četnosti pohybů na této trati lze hodnotit jako drobné závady

- šířkové parametry silnic III.tříd

návrh: - po provedení akce odkanalizování obce provést rekonstrukci stávajících chodníků

Lány

Obec leží na křižovatce silnic III/3403 a III/3404, které se severně napojují na silnici I/17

závady: - šířkové parametry silnic III.tříd a MK

návrh: - výhledové šířkové úpravy silnic III.tříd na kategorii S 7,5

- přemístění hlavního vjezdu do areálu ZD

- zřízení zálivů u autobusových zastávek

Mladoňovice

Územím obce je vedena pouze síť silnic III.tříd, které jsou dopravně vázány především na silnici II/340 vedoucí po jejím jihovýchodním okraji. Jsou to silnice:

III/3403 Bylany - Lány - Janovice - Pohled - Mladoňovice - Rtenín - II/340

III/3407 II/340 - Nové Lhotice

III/3409 Petříkovice(II/340) - Liboměřice

III/34013 Mladoňovice - II/340

III/34014 Deblov - II/340

III/34016 Rabštejnská Lhota - Čejkovice - Pohled

Dalšími komunikacemi zajišťující propojení jednotlivých sídel jsou MK Deblov - Pohled s odbočkou přes Mýtka do Čejkovic.

závady: - omezené šířkové a směrové parametry silnic

návrh: - prodloužení silnice III/34014 z Deblova až do Pohledu

- opravy místních komunikací

Morašice

Správním územím obce je vedena hustá síť silnic III.tříd, které především propojují jednotlivé obce či jejich části. Jsou to silnice:

III/3411 Choťenice - Morašice

III/3405 I/17 - Morašice

III/3403 Bylany - Morašice - Janovice - Mladoňovice - II/340

III/34019 Morašice - Chrudim

III/34021 přes Skupice mezi silnicemi III/34019 a III/34020

III/34020 Stolany - Janovice

III/3406 Morašice - Holičky

závady: - nedostatečné šířkové uspořádání silnic III.tříd (mosty v Morašicích)

- směrové oblouky menších poloměrů

- umístění spediční firmy v Janovicích zvyšuje zatížení silnic III.tříd těžkou dopravou

- omezený rozsah chodníků

návrh: - rekonstrukce mostů a křižovatek v Morašicích

- zlepšení rozhledových poměrů



- postupné rozšíření silnic na odpovídající parametry
- nové místní komunikace pro odklonění nákladní dopravy (Morašice, Janovice)
 - I. etapa obchvat Janovic
 - II. etapa obchvat Morašic
 - III. etapa propojení obchvatů - Pod Dubinou do Skupic
- vybudování chodníků (alespoň jednostranných) podél silnic III.třídy
- zřízení zálivů u autobusových zastávek

Rabštejnská Lhota

Napříč územím obce prochází silnice II/340, na kterou jsou přímo napojeny silnice III.tříd zpřístupňující okolní obce nebo jejich části. Jsou to tyto silnice:

III/34014 do Deblova

III/34015 Rabštejn - Licibořice

III/34016 Rabštejnská Lhota - Čejkovice - Pohled

závady: - vedení trasy silnice II/340 severně od Rabštejna

návrh: - přeložky silnice II/340 severně od Rabštejna a Rabštejnské Lhoty

- vybudování chodníků v Rabštejnské Lhotě při silnicích III. třídy

- vybudování místních komunikací k novým rozvojovým plochám pro výstavbu rodinných domů

Sobětuchy

Obec Sobětuchy leží na křižovatce silnic III/34019 Chrudim - Sobětuchy - Stolany a III/34017 Markovice(I/17) - Sobětuchy - II/340 asi 2km západně od Chrudimi v prostoru mezi silnicemi I/17 a II/340.

závady: - méně vhodný vjezd silnice III/34019 do obce od Chrudimi

návrh: - rozšíření sítě místních komunikací pro zpřístupnění rozvojových ploch

- vybudování chodníků (alespoň jednostranných) podél silnic III.třídy

- zřízení zálivů u autobusových zastávek

Stolany

Obec Stolany leží na křižovatce silnic III/34019 Chrudim - Stolany - III/3403 a III/34020 Stolany - Janovice.

závady: - částečně omezené rozhledové poměry u silnic III.třídy vzhledem k jejich směrovým parametrům

návrh: - vybudování chodníků (alespoň jednostranných) podél silnic III.třídy

- zvětšení poloměrů při spojení místních komunikací na silnice III.třídy

- zkvalitnění povrchů místních komunikací

Třibřichy

Obec leží na křižovatce silnic III/32232 Bylany - Dřenice a silnice III/32238 vedoucí směrem na Markovice.

závady: - drobné nedostatky v šířkovém uspořádání silnic a místních komunikací

návrh: - vybudování chodníků podél "okružní" místní komunikace a podél silnic III.třídy s prodloužením až do Bylan

- zřízení zálivů u autobusových zastávek

Závěr

Základním předpokladem pro rozvoj území je jeho kvalitní dopravní obsluha. Z tohoto důvodu je nutno postupně odstraňovat jednotlivé dopravní závady (včetně uvažovaných přelůžek silnice II/340) a zejména pak realizovat úpravy jejich nedostatečného šířkového uspořádání s doplněním alespoň jednostranných chodníků na jejich průtazích zastavěnou částí obcí. Realizace těchto základních záměrů by měla probíhat etapovitě dle dopravního významu jednotlivých silnic v souladu s plánovanými záměry celého regionu.

Obdobná situace je i u sítě místních komunikací, kde je základním předpokladem zlepšení kvality jejich povrchů a postupné úpravy jejich šířkového uspořádání. Při omezených finančních možnostech obcí je naprosto nezbytná řádná údržba stávajících komunikací.



8. Vodní hospodářství

Úkolem této části bylo zjištění a následné zpracování informací o zásobování vodou, způsobu odkanalizování jednotlivých obcí a zhodnocení současného stavu vodních toků v řešeném mikroregionu.

Velká část řešeného území se v současné době nachází v ochranných pásmech vodního zdroje Markovice. V současné době je zpracovávána revize stávajících PHO s výhledem na jejich plošnou redukci.

Připravuje se řešení skupinové kanalizace pro většinu obcí mikroregionu.

Celé území, přestože je odvodňováno několika potoky, spadá do povodí Bylanky, která se vlévá za Svítkovem do Labe. Severně obce Třibřichy je soutok Bylanky (č. h. povodí 1-03-04-006, celková plocha povodí 24,153 km²) a Markovického potoka (č. h. povodí 1-03-04-011, celková plocha povodí 24,153 km²).

ZÁSOBOVÁNÍ VODOU

Velká část řešeného území se v současné době nachází v ochranných pásmech vodního zdroje Markovice. V současné době je zpracovávána revize stávajících PHO s výhledem na jejich plošnou redukci.

Bylany

Obec Bylany má vodovod napojený na zdroj Markovice – z VDJ Skřivánek. Rozvoj vodovodní sítě je možný, vodní zdroj i rozvody mají dostatečnou kapacitu a vydatnost.

Lány

Obec Lány v současné době nemá vodovod, ve výhledu se připravuje napojení na Morašice

Mladoňovice

Obec Mladoňovice ani místní části v současné době nemají vodovod, ve výhledu se připravuje napojení na Křžanovice s výjimkou Rtenína, který bude napojen na vodovod Seč.

Morašice

Obec Morašice a Skupice mají vodovod napojený na skupinový vodovod Heřmanův Městec. Morašice mají vodovod kompletní vč. rozvodů a přípojek. Ve Skupicích je vybudován pouze přívodní řad do obce, rozvodné řady dosud nebyly realizovány. Nutno provést napojení Janovic.

Napojení Zbyhrěvic je plánováno ze Skupic a po trase přívodního řadu budou na odbočku zásobeny Holičky.

Rabštejnská Lhota

Obec Rabštejnská Lhota vč. místních částí Rabštejn a Smrkový Týnec mají vodovod napojený na vodovodní systém a VDJ Slatiňany. Rozvoj vodovodní sítě je možný, vodní zdroj i rozvody mají dostatečnou kapacitu a vydatnost.

Sobětuchy

Obec Sobětuchy vč. místních částí Pouchobrady a Vrcha mají vodovod napojený na vodovodní systém a VDJ Slatiňany. Rozvoj vodovodní sítě je možný, vodní zdroj i rozvody mají dostatečnou kapacitu a vydatnost.

Stolany

Obec Stolany má vodovod napojený na vodovodní systém a VDJ Slatiňany. Rozvoj vodovodní sítě je možný, vodní zdroj i rozvody mají dostatečnou kapacitu a vydatnost.

Třibřichy

Obec Třibřichy má kompletní vodovod, napojený na VDJ Skřivánek. Rozvoj vodovodní sítě je možný, vodní zdroj i rozvody mají dostatečnou kapacitu a vydatnost.

KANALIZACE A ČIŠTĚNÍ ODPADNÍCH VOD



Bylany, Lány, Morašice, Sobětuchy, Stolany, Třebřichy

Obce nemají vybudovanou systematickou kanalizaci. V současné době je zpracováno zadání stavby (VAK Chrudim a. s. 11/99) na skupinovou kanalizaci, která by měla odvést splaškové vody i z obce Bylany na společnou ČOV do Chrudimi. Tato kanalizace bude odvádět splaškové odpadní vody z obcí: Bylany, Lány, Morašice, Dubina, Zbyhněvice, Sobětuchy, Stolany, Třebřichy, Skupice, Janovice, Holičky.

Mladoňovice

Obec Mladoňovice ani místní části v současné době nemají soustavnou kanalizaci. Do navrhované skupinové kanalizace není obec zahrnuta.

Rabštejnská Lhota

Obec Rabštejnská Lhota má vybudovanou jednotnou kanalizaci se zakončením na centrální mechanicko – biologické ČOV, doplněné stabilizační nádrž. Stávající ČOV má mírnou rezervu pro nárůst množství odpadních vod. Nutno provést odkanalizování částí Smrkový Týnec, Rabštejn.

VODNÍ TOKY A PLOCHY

Bylany

Hlavním recipientem povrchových a i ostatních, tedy i odpadních vod je tok Bylanka, protékající od jihu k severu. Bylanka je vyhlášena za hospodářsky významný vodní tok. Koryto toku je zhruba 2 m široké a 1 m hluboké, místy zpevněné, zejména v prostoru křížování s průtahem silnice I/17. Na toku je v obci vytvořen rybníček o rozloze cca 700 m², ovládaný jednoduchým stavidlem, osazeným oboustranně ve zděných pilířích. Stavidlo rybníčka je po celkové rekonstrukci. Tok v obci Bylany vyžaduje pouze běžnou údržbu.

Lány

Obcí Lány protéká řeka Bylanka, na které je nově vybudovaná betonová hrázka se zapuštěným kamenivem. Po zahrazení a uvedení do provozu vznikne plocha o výměře cca 190 m². Tato nádrž bude fungovat jako zásobárna požární vody, je možné i zarybnění s ohledem na její velikost. Tok v obci Lány vyžaduje jen běžnou údržbu.

Mladoňovice

Obec Mladoňovice se nachází v dílčích povodích Okrouhlického, Markovického a Červeného (Stolanského) potoka v hlavním povodí Chrudimky. Malá část pod obcí Rtenín náleží do povodí Zlatníku. Červený potok pramení jihozápadně obce Zbyhněvice, protéká severovýchodním směrem a u Markovic se vlévá do Markovického potoka.

Markovický potok pramení jihozápadně Mladoňovic, protéká severovýchodním směrem a u obce Dřenice je pravostranným přítokem Bylanky.

Okrouhlický potok pramení v obci Rtenín, protéká také severovýchodním směrem a pod obcí Svídnice se stává levostranným přítokem Chrudimky.

Toky, včetně drobných přítoků, mají meliorační charakter, svádí vodu ze zemědělsky obhospodařovaných pozemků a dešťové vody ze sídel.

Morašice

Zájmové území se nachází v základním povodí Bylanky. Bylanka zde má poměrně dobrou kvalitou vody, v horních částech se potýká v letních měsících s nedostatkem průtoku. Bylanka napájí v území dva rybníky Horní a Dolní. Horní rybník je po revitalizaci využíván k chovu ryb. V letošním roce bude dokončena celková revitalizace rybníka Orlík, ležícího na Bylance jihozápadně Morašic.



Rabštejnská Lhota

Obec Rabštejnská Lhota se nachází v povodí Markovického potoka. Rabštejnskou Lhotu odvodňuje Markovický potok, respektive jeho přítoky. Kvalita vody v toku odpovídá tokům obdobného tj. melioračního charakteru.

V obci Rabštejnská Lhota se nachází i dva rybníky, které vyžadují pravidelnou revitalizaci.

Sobětuchy

Zájmové území se nachází v základním povodí Bylanky, vlastní obec odvodňuje Markovický potok. Potok je recipientem pro nečištěné odpadní vody z částí Sobětuchy i vrcha. Výše po toku leží Rabštejnská Lhota, která má vlastní mechanicko – biologickou ČOV. Markovický potok je v centru Sobětuch v krátkém úseku upraven. Severně Sobětuch na Markovickém potoku se nalézá rybník Kozojedský, na kterém v současné době probíhají revitalizační úpravy.

Stolany

Obec se nachází v hydrologickém povodí Stolanského potoka. Tok je nad obcí upraven, napájí Panský rybník a je levostranným přítokem Markovického potoka. Kvalita vody v toku odpovídá tokům obdobného, tj. melioračního charakteru.

Tok vzniká z několika přítoků v lesních komplexech jižně Stolan. Vzhledem k absenci komunálního znečištění toku je kvalita vody poměrně dobrá, pod obcí Stolany mírně zhoršená.

Panský rybník působí částečně jako sedimentační nádrž. To sice zlepšuje kvalitu vody na výtoku, zároveň však zvýšený přísun živin zapříčiňuje jeho nadměrné zarůstání vegetací a snižuje obsah kyslíku ve vodě. Panský rybník v obci má plochu 2,2 ha o zatopeném objemu 19 tis. m³. Má retenční a hospodářský význam, proto je třeba provádět jeho pravidelnou údržbu (čištění) a údržbu jeho doprovodné zeleně.

Třibřichy

Hlavním recipientem povrchových a ostatních, tedy i odpadních vod, je tok Bylanka, protékající od jihu k severu. Bylanka je vyhlášena za hospodářsky významný vodní tok. Koryto je částečně zpevněné. V obci Třibřichy kvalita vody v Bylance odpovídá tokům obdobného, tj. melioračního charakteru. V letních měsících při déletrvajícím suchu je kvalita vody zhoršená, což je zapříčiněno tím, že v horní části toku protéká obcemi, které nemají čistírnu odpadních vod.

7

Závěr

Po zmapování situace v řešeném mikroregionu v oblastech zásobování pitnou vodou, stav čištění odpadních vod, stav vodních toků a po zhodnocení získaných údajů na místě samém a u provozovatele vodovodů a kanalizací v okrese Chrudim lze konstatovat, že obcí, které mají zajištěnou kontrolovanou pitnou vodu z vodovodních systémů Chrudimska, zásobování vodou není překážkou jejich rozvoje.

Systematická kanalizace, zakončená ČOV v souladu se současnou právní úpravou (Nařízení vlády 82/1999 Sb.) je pouze v jedné obci z celého řešeného území (Rabštejnská Lhota).

Stávající vodní toky na území mikroregionu mají velmi malou vodnost, což ve své podstatě způsobuje, v kombinaci s vypouštěným znečištěním z obcí, lokální hygienické závady v tocích. Tato situace je dána v převážné míře skutečností, že mikroregion se nachází v horních úsecích toků, odvádějících povrchové vody. Toky vyžadují pouze běžnou údržbu spojenou s údržbou jejich doprovodné zeleně. Rybníční plochy nutno pravidelně revitalizovat.

Místně se v obcích vyskytují menší požární nádrže, které mají malý, až zanedbatelný vodohospodářský význam.



9. Energetika

ZÁSOBOVÁNÍ ELEKTRICKOU ENERGIÍ

Zásobování předmětného mikroregionu el. energií je z provozního i odběratelských potřeb dobře zajištěno. Předmětné území spadá do zásobovací sféry transformovny 110/35 kV Opočinek s možností provozního zajištění z TR Tuněchody. Základními zásobovacími linkami jsou vedení VN 803, 810 a 811 provozované napětím 35 kV. Stávající rozvodný systém VN je po stránce přenosových možností nejen vyhovující, ale i výhledově perspektivní. Kabelový rozvod VN v rámci řešeného území není uplatněn a ani ve výhledu se nepředpokládá. Specifickým požadavkem jsou úpravy tras stávajících vedení VN v některých lokalitách území z důvodu bytové výstavby. Mimo uvedený systém VN prochází zájmovým územím mikroregionu nadřazená soustava VVN. Jmenovitě vedení 400 kV (V 401, Krasíkov – Týnec) a vedení 220 kV (V203, Sokolnice – Opočinek). Oba nadřazené systémy jsou součástí celostátní rozvodné soustavy.

U podstatné části řešeného území byla v průběhu posledních 10 let provedena komplexní rekonstrukce místní sítě NN, včetně posílení transformačního výkonu. Zastaralost rozvodného systému NN zůstává u menších sídel. S ohledem na rozvoj předmětného území je nezbytně nutné dokončit obnovu místních rozvodů NN.

Bylany

Stav – stávající síť NN nevykazuje výrazné přenosové problémy. Z provozních důvodů byla pro výkonové posílení místní sítě NN v jižní části obce zapojena do systému stávající transformační stanice průmyslového odběratele (Vodních staveb).

Návrh – do výhledu nutno počítat v souladu s vypracovaným územním plánem s realizací nové TS v jižní části obce. Pro uvolnění prostoru pro výstavbu nových RD provést přeložení stávajícího vedení pro TS 916 a 1222.

Lány

Stav – rozvodná síť NN byla v roce 1998 rekonstruována. Z technického hlediska plně vyhovuje požadavkům odběru obce. Současně s rekonstrukcí sítě NN byly vyměřeny obě transformační stanice za výkonové typy do 630 kVA. V osadě Kozojedy síť NN vyžaduje komplexní rekonstrukci.

Návrh – do výhledu nutno počítat s posílením transformačního výkonu ve stávajících TS.

Mladoňovice

Stav – katastrální území obce zahrnuje řadu menších částí s malým osídlením. Současný stav rozvodné sítě NN je nevyhovující.

Návrh – vzhledem k tomu, že plynofikace území nezahrnula do své sféry tuto obec, lze předpokládat větší uplatnění elektrického vytápění. Místní síť NN nutno v celém rozsahu komplexně rekonstruovat, včetně zvýšení transformačního výkonu ve stávajících transformačních stanicích případně rozšířit počet TS.

Morašice

Stav – místní rozvod NN obce, mimo sídelních lokalit Skupice a Zbyhněvice je dobrý. Obnova sítě NN byla provedena v části obce Morašice, Janovice a Holičky.

Návrh – s ohledem na rozložení stávajících TS, postačí k vykrytí výhledového odběru, zvětšení transformačního výkonu u stávajících TS a dokončení rekonstrukce NN sítě v lokalitě Skupice a Zbyhněvice.

Rabštejnská Lhota

Stav – stávající síť NN je zcela dožitá a nevyhovuje přenosovým požadavkům odběru.

Návrh – pro rozvoj obce především Rabštejnské Lhoty je nutné provést celkovou obnovu sítě NN a v souladu se schváleným územním plánem posílit transformační výkon i za cenu výstavby nových TS.

Sobětuchy

Stav – stávající síť NN v obci je zčásti rekonstruovaná. S ohledem na rozvoj obce je žádoucí dokončit obnovu místní sítě NN.

Návrh – s ohledem na prováděnou a připravovanou výstavbu rodinných domků je nutné provést dle rozvoje obce posílení transformačního výkonu u stávajících TS, případně tuto situaci řešit výstavbou další transformační stanice. V severní části obce provést přeložení stávajícího vedení VN mimo plánovaný prostor výstavby RD.

Stolany

Stav – místní síť NN plně vyhovuje odběrovým požadavkům obce. Rovněž tak i výkonové zajištění ze stávajících TS.

Návrh – pro zlepšení zásobovací situace provést do výhledu posílení transformačního výkonu, případně zvětšit počet TS. S ohledem na zvětšení bezpečnosti osob při mimořádných situacích, (požární zásah), provést přeložení stávající VN přípojky pro TS 762 mimo prostor rybníka.

Třibřichy

Stav – místní síť NN vyhovuje současným odběrovým podmínkám. Obnova sítě NN byla provedena v roce 1991.



Návrh – pro zlepšení zásobovací situace, bude nutné provést posílení transformačního výkonu, případně v souladu se schváleným územním plánem provést výstavbu nové TS v jižní části obce.

Závěr:

Z hlediska zásobování předmětného území el. energií, lze zdůraznit, že výkonové zajištění systému VN je plně vyhovující nejen pro současný odběr ale i pro předpokládaný rozvoj. V budoucnu s postupným nárůstem bytové výstavby bude nutné zvýšit v některých lokalitách transformační výkon ve stávajících TS. Nevylučuje se ani možnost zvětšení počtu trafostanic. Pro výhledový rozvoj některých lokalit bude v několika případech žádoucí provést přeložku stávajících VN přípojek zasahujících do výhledových prostorů budoucí zástavby. U rozvodného systému NN je prioritní záležitostí dokončit obnovu rozvodů především tam, kde není a nebude provedena plynofikace území.

Obnovitelné zdroje elektrické energie

- Energie vodních toků - v řešeném území nelze uplatnit.
- Větrná energie - dle zahraničních zkušeností vycházejí větrné elektrárny při rychlosti větru pod 7,5 m/sec neekonomicky. Z tohoto důvodu se výstavba větrných elektráren v řešené lokalitě s výraznou možností zásobování z veřejné energetické sítě jeví nevýhodná. Rozhodujícím aspektem při situování těchto zařízení je nejen estetický dopad na vzhled krajiny, ale i samotná hlučnost v případě realizace v blízkosti obydlí. Výrobu elektrické energie z větrných elektráren je nutno brát jako doplňující nikoliv základní, kterou je energetický systém ČEZ a.s včetně VČE a.s.
- Sluneční energie - přímé využití sluneční energie pro přeměnu na elektrickou energii je kromě speciálních případů neekonomické (vysoké pořizovací náklady, návratnost delší než životnost zařízení). V úvahu připadá pouze přímá akumulace slunečního tepla do vody (příprava teplé užitkové vody), která je v daných podmínkách řešeného území pro domácnosti nevýhodná. Před realizací se doporučuje provést důkladnou technicko – ekonomickou rozvahu. Příčinou tohoto stavu je současná cena za odebranou elektřinu a pořizovací cena solárního zařízení, které způsobují, že doba splatnosti často převyšuje životnost zařízení. V současné době je uplatnění slunečních kolektorů individuální záležitostí. Při realizaci slunečních kolektorů se doporučuje provést systém s elektrickým přitápěním t.zv. „solar assistance„.
- Geotermální energie - v našich klimatických podmínkách lze tuto energii využívat převážně pomocí tepelných čerpadel. Jsou to zařízení, která využívají jeden z nejvydatnějších zdrojů energie tj. tepelnou energii obsaženou ve vzduchu, v povrchových spodních vodách, půdě apod. Uvedená energie se v přírodě vyskytuje sice ve velkém množství, ale malém potenciálu (obvykle 5 až 20°C) a je tedy pro přímé využití nevhodná. Vzhledem k této skutečnosti je nutno tepelné čerpadlo kombinovat s dalším špičkovým zdrojem tepla. S ohledem na současné pořizovací ceny tepelných čerpadel a dnešní ceny energií je použití tepelných čerpadel finančně nevýhodné. Změna nastane po zdražení paliv a energií.

ZÁSOBOVÁNÍ TEPLEM, PLYNEM

Plynofikace území řešeného mikroregionu je z převážné části již realizována a nebo se připravuje. Zemní plyn do tohoto území je dodáván z VTL/STL v obci Bylany. Zatím chybí propojení místní sítě v obci Sobětuchy s regulační stanicí v obci Markovice. V mikroregionu je provozována středotlaká místní plynovodní síť s provozním tlakem 0,30 MPa., která v budoucnu bude zásobovat i obce mimo řešený mikroregion.

Bylany

Stav - Obec byla plynofikována v roce 1992 a v současné době je, podle vyjádření obecního zastupitelstva plynofikováno již téměř 98 % stávající zástavby. V obci jsou dvě VTL / STL regulační stanice, při čemž jedna stanice je pro podnik Vodní zdroje Bylany a z druhé je plynofikována STL plynovodem vlastní obec Bylany, dále potom samostatným STL plynovodem obec Třibřichy a další STL větví obce Lány, Skupice, Morašice, Dubina a Janovice. V roce 2000 se ještě počítá s plynofikací obcí Holičky a Zbyhněvice.

Návrh - Obec Bylany je téměř kompletně plynofikována, počítá se s plynofikací zbývajících objektů, případně i objektů navrhovaných.

Lány

Stav - Podle vyjádření obecního zastupitelstva je obec již kompletně plynofikována středotlakým plynovodem napojeným na místní síť v Bylanech.

Návrh - Protože obec je již plně plynofikována, předpokládá se i postupná plynofikace navrhovaných objektů.

Mladoňovice

Stav - Obec Mladoňovice, kterou tvoří části obce Čejkovice, Deblův, Lipina, Mladoňovice, Mýtka, Petřínovice, Pohled a Rtenín, není v současné době plynofikována. Vytápění stávajících objektů se v současné době provádí většinou lokálními topidly a nebo malými zdroji ústředního a etážového vytápění na spalování pevných paliv. V některých případech se vytápění provádí i elektřinou buď přímotopnými spotřebiči a nebo akumulací kamny na noční elektrický proud.

Návrh - Plynofikace obce by měla být realizována prodloužením středotlakého plynovodu od Zbyhněvic. Předpokládá se plynofikace všech stávajících i navrhovaných objektů v místních částech Pohled, Deblův, Mýtka, Čejkovice, Mladoňovice, Lipina, Petřínovice a Rtenín.

Morašice

Stav - Obec Morašice je tvořena částmi obce Holičky, Janovice, Morašice, Skupice a Zbyhněvice. Plynofikace částí obce Skupice je již realizována, v roce 2000 by měla být dokončena plynofikace částí Morašice a Janovice a zahájena plynofikace místních částí Holičky a Zbyhněvice.

Návrh - V roce 2001 se předpokládá plynofikace částí Holičky a Zbyhněvice. Předpokládá se plynofikace všech stávajících i navrhovaných objektů v obci.

Rabštejnská Lhota

Stav - Obec Rabštejnskou Lhotu tvoří části obce Rabštejnská Lhota, Rabštejn a Smrkový Týnec. Obec je již plynofikována středotlakým plynovodem od obce Sobětuchy od roku 1997. Rozsah plynofikace v současné době je cca 80 %.

Návrh - Plynofikují se všechny stávající objekty a předpokládá se i postupná plynofikace i objektů navrhovaných.

Sobětuchy

Stav - Sobětuchy s místními částmi Pouchobrady a Vrcha jsou od roku 1999 plynofikovány středotlakým plynovodem od obce Stolany. Plynofikace obce realizována z cca 80 %.

Návrh - Předpokládá se dokončení plynofikace zbývajících stávajících objektů a plynofikace i navrhovaných objektů.

Stolany

Stav - Obec plynofikována z cca 70 % STL plynovodem od obce Lány.

Návrh - Předpokládá se dokončení plynofikace zbývajících stávajících objektů a posléze i objektů navrhovaných.

Třibřichy

Stav - Obec je plynofikována cca z 87 % středotlakým plynovodem z regulační stanice v obci Bylany.

Návrh - Měla by být dokončena plynofikace zbývajících objektů v obci a postupně i objektů navrhovaných.

Pokud by v některých lokalitách nebylo možno využívat zemní plyn, lze v těchto případech spalování fosilních paliv s vysokým obsahem síry a nespalitelných látek nahradit alternativními druhy energie, což je například:

- palivové dřevo a dřevní odpad,
- biomasa, tj. spalování odpadní slámy a odpadů z provozů zemědělské výroby, případně dřevní hmoty rychle rostoucích dřevin,
- propan a propan-butan z odpařovacích stanic, které je nutno v místě spotřeby instalovat,

- extralehký nízkosírný olej, který může být skladován v plastových nádobách např. v suterénech objektů,
- jako doplňkovou energii, např. pro předehřev teplé vody užitkové, lze využívat i energii sluneční z velkoplošných slunečních kolektorů.

Důležitým energetickým aspektem jsou úspory energie na vytápění objektů, ohřev teplé vody užitkové, případně technologické potřeby. Úspory tepla na vytápění je nutno zajišťovat průběžně realizací vhodných obvodových stavebních konstrukcí u nově navrhovaných objektů, či u objektů stávajících při jejich rekonstrukcích a modernizacích.

Lokality vhodné pro zásobení ekopalivy jsou území, kde není z technického a ekonomického hlediska dostupné zásobování ze soustavy CZT, ani připojení na rozvody zemního plynu.

Poznámka:

Pod pojmem ekopalivo se rozumí využívání alternativních a obnovitelných zdrojů energie (t.j. sluneční, větrná a vodní energie, energie z biomasy a odpadů), nebo ušlechtilých paliv (t.j. propanu, propan - butanu, nízkosírné lehké topné oleje).

Závěr:

Protože značná část mikroregionu je již plynofikována a plynofikace zbývajících lokalit se připravuje, bude v dohledné době celé území řešeného mikroregionu plynofikováno. Bude tedy možno maximálně omezit využívání fosilních paliv s vysokým obsahem síry, nespalitelných látek a dalších škodlivin pro vytápění a tím zlepšit životní prostředí a čistotu ovzduší.

10. Odpadové hospodářství, staré ekologické zátěže

Odpady z řešeného území jsou ukládány na řízených skládkách mimo řešené území (Nasavrky, Kubíkovy Duby a Podhůra - skládka v těsné blízkosti katastrálního území Rabštejnská Lhota)

Úroveň sběru a zneškodňování odpadů v jednotlivých obcích mikroregionu je různá a v současné době se rychle vyvíjí. Zneškodňování odpadů z podnikatelských činností je zajišťováno (převážně smlouvami s odbornými podniky) přímo výrobci. Sběr a svoz pevného domovního odpadu organizují (rovněž smluvně s odbornými podniky - převážně EKUS a Technické služby Chrudim) jednotlivé obecní úřady. V některých obcích je zajišťován sběr do popelnic, někde jsou přistaveny (na určená místa) velkokapacitní kontejnery. Sběr toxických a nebezpečných odpadů je organizován průběžně ve sběrových dvorech nebo 2 x ročně ve vyhlášených sběrných dnech, kdy na určené místo do obce jsou přistaveny speciální kontejnery odborného podniku (EKUS), který (za úhradu od OÚ) odpad od občanů přijme a zneškodní. Sběr tříděných odpadů (a využitelných druhotných surovin) je nejvíce rozvinut u sběru skla, plastů a železa, a stále se rozvíjí.

Staré ekologické zátěže území byly již v převážné míře odstraněny a postupně jsou stále likvidovány. Přestože nových nepovolených skládek vzniká méně než v minulosti, je finanční zátěž obecních úřadů s jejich odstraňováním velká. Stará skládka v Třebřichách byla překryta zeminou a bude vrácena ZPF.

Závěr - prioritní akce (prolíná se s ochranou přírody a krajiny)

- dále rozvíjet sběr tříděných odpadů, zahustit síť sběrných míst, rozšířit spektrum, zejména o sběr a zneškodňování organických kompostovatelných odpadů
- podporovat výrobní technologie energeticky méně náročné a produkující minimum odpadů - pokud možno jen odpady recyklovatelné
- zajistit zneškodnění nově zjištěných starých zátěží
- průběžně sledovat překrytou skládku v Třebřichách



11. Životní prostředí

Z krajinářského pohledu lze území mikroregionu rozdělit na dvě odlišné části. Severně od spojnice Rabštejnská Lhota - Skupice - Morašice je území téměř bezlesé, využívané hlavně zemědělsky. Zemědělská půda je tvořena převážně půdou ornou, která je členěna pobřežními porosty vodotečí, místy i alejemi (převážně ovocných dřevin) vysázenými podél silnic. Jižně od výše uvedené hranice je území s převahou lesů. V zemědělské půdě jižní části je větší zastoupení luk a pastvin než v části severní.

Podobně lze podle stejné linie vést rozdělení území podle ekologické stability (která je - hrubě uvedeno - v těsné vazbě na podíl lesů a luk vůči orné půdě a zastavěným plochám). Koeficient ekologické stability je přesně uveden v příslušných generelech místních ÚSES.

Širší vztahy

Území mikroregionu Západně od Chrudimi těsně navazuje na severní okraj CHKO Železné hory. Hranice CHKO dokonce dvěma katastrálními územími mikroregionu (Rabštejnská Lhota, Smrkový Týnec) prochází. Na území mikroregionu, v CHKO Železné hory, je přírodní památka 865 Na skalách.

V území nejsou prvky ÚSES nadregionálního významu. Při jihozápadní hranici katastrálních území Janovice a Zbyhřevice prochází biokoridor regionálního významu (RK) RK 1345 (vede z RC 1737 Hrbokov do RC 911 Palác - obě mimo území mikroregionu).

OCHRANA PŘÍRODY (zvláště chráněná území a památné stromy)

Chráněné krajinné oblasti (CHKO)

Území na jih a východ od silnice Slatiňany Rabštejnská Lhota - Smrkový Týnec - Licibořice leží v CHKO Železné hory.

Plochy v CHKO jsou rozděleny do čtyř zón diferencované ochrany CHKO, z nichž nejcennější je 1. zóna, do níž je zařazena přírodní památka „Na skalách“ a další významné lokality (uvedené v tabulkovém přehledu všech cenných ploch). Číslování je dle Územního plánu velkého územního celku (ÚPN VÚC) Železné hory.

Maloplošná chráněná území

V mikroregionu se nachází jen výše uvedená **přírodní památka č. 865 „Na skalách“**. Botanická a geologická lokalita vyhlášená r.1999 v katastrálním území Rabštejnská Lhota na rozloze 4 75 00 m² (47900). Ochranné pásmo památky je 50 m (je dáno zákonem o ochraně přírody a krajiny, speciálně nebylo vyhlášeno). Jedná se o křemencový útvar (dříve evidovaný jako chráněný přírodní výtvar), ukázka druhohorních mořských sedimentů, fragmenty vřesovišť svazu Genistion s výskytem jalovce.

Tabulkový přehled lokalit zájmu ochrany přírody

(Číslování dle ÚPN VÚC ~~Železné hory~~).

Zvláště chráněná území přírody, přírodní památky

Číslo	Název	Obec (= katastrální území)	Výměra [ha]	Vyhlášení
865	Na skalách	Rabštejnská Lhota	4,79	30.6.1983

Registrované významné krajinné prvky.

Číslo	Název	Obec (jen řeš. úz.)	Katastrální území
VKP CR43	Louka u Rtenína	Mladoňovice	Petříkovice u Mladoňovic

Lokality sledované Správou CHKO ~~Železné hory~~

- lokality v CHKO - 1. zóna CHKO - normální písmo, lokality mimo CHKO - kurzíva

Číslo	Název	Obec (řeš. úz.tučně)
8	Haldy	Licibo říce, Smrkový Týnec , Trpišov
21	<i>Rabštejnek</i>	Smrkový Týnec
61	Ostrůvek	Rabštejnská Lhota
62	<i>Prustka</i>	Smrkový Týnec
63	Kochánovické rybníky	Rabštejnská Lhota , Slatiňany, Trpišov
108	<i>Markovický potok</i>	Rabštejnská Lhota , Smrkový Týnec
109	<i>Ve Studeném</i>	Rabštejnská Lhota , <i>Chrudim</i>
111	Zádušní rybníky	Licibo říce, Smrkový Týnec

Památné stromy

V území nejsou vyhlášeny žádné památné stromy. Je zde však množství velmi hodnotných letitých stromů, z nichž některé byly dříve evidovány jako chráněné přírodní výtvoři nebo stromy (skupiny stromů) chráněné státem.

Prvky ÚSES místního významu

Biokoridory místního významu jsou vedeny převážně v poledníkovém směru podél vodotečí. Úseky MK v zastavěných částech obcí je nutno založit (na Bylance přes Morašice, Bylany a Lány, na levostranném přítoku Markovického potoka přes Bořetice, Skupice a Janovice, na Červeném potoce přes Stolany a Zbyhrčovice a na Markovickém potoce přes Sobětuchy). Na MK jsou vložena funkční MC. Propojení v rovnoběžkovém směru je zajišťováno převážně interakčními prvky (jejich šířku je nutno posílit, případně celé prvky založit), jen v jižní



části mikroregionu vedou v rovnoběžném směru MK (podél Okrouhlického potoka, částečně i podél Markovického potoka a v lese západně od Mladoňovic).

Dále je území prostoupeno množstvím interakčních prvků, z nichž velké množství je částečně funkční.

Prvky ÚSES místního významu jsou podrobně popsány v jednotlivých Generelech místních ÚSES.

Bylany

Zvláště chráněná území ani památné stromy v obci nejsou.

ÚSES: V území jsou jen prvky místního významu. Biokoridory procházejí podél vodotečí (Bylanky, Markovického potoka a Skupického potoka). Východně od Bylan je na Markovickém potoce MC.

Návrh řešení - prioritní akce (prolíná se s protierozní ochranou)

- Založit sadové úpravy (a izolační zeleň) u objektů živočišné výroby a výrobních objektů.
- Ošetřit, doplnit a udržovat zeleň v obci i v krajině, zejména v místech jejího citelného nedostatku.
- Udržovat a dotvářet ÚSES (Postupně dotvářet biokoridor podél Bylanky - zejména v obci, doplňovat prvky - včetně interakčních - na požadované hodnoty.
- Obnovit vybrané meze a remízky v lánech orné půdy.
- Podporovat převod orné půdy na louky a pastviny (zejména v kontaktu s lesem, s prvky ÚSES, s lokalitami zájmu ochrany přírody a na plochách ohrožených erozí).
- Postupně zpřístupňovat území cyklistickými stezkami napojenými na celostátní síť.

Lány

Zvláště chráněná území ani památné stromy v obci nejsou.

ÚSES: V území jsou jen prvky místního významu. Jeden biokoridor místního významu (MK) s biocentrem místního významu (MC) vede při západní hranici k.ú. v lese severně od silnice Heřmanův Městec - Chrudim. Druhý prochází podél Bylanky (přes obec je nefunkční) a třetí vede podél Skupického potoka (s MC pod hrází nového rybníka severně od bývalé osady Bořetice).

Návrh řešení - prioritní akce (prolíná se s protierozní ochranou)

- Založit sadové úpravy v zemědělském areálu.
- Založit pás izolační zeleně kolem zemědělského areálu.
- Udržovat a dotvářet ÚSES (postupně doplňovat a dotvářet prvky - včetně interakčních - na požadované hodnoty - zejména biokoridor podél Bylanky).
- Obnovit vybrané meze a remízky v lánech orné půdy.
- Podporovat převod orné půdy na louky a pastviny (zejména v kontaktu s lesem, s prvky ÚSES, s lokalitami zájmu ochrany přírody a na plochách ohrožených erozí).
- Postupně zpřístupňovat území cyklistickými stezkami napojenými na celostátní síť.

Mladoňovice

Zvláště chráněná území: Mimo významných krajinných prvků (VKP) „ze zákona“ je v k.ú. Petříkovice u Mladoňovic registrovaný VKP Louka u Rtenína (VKP CR 43).

Památné stromy: Nejsou. V území je však řada velmi hodnotných stromů, z nichž některé byly dříve evidovány jako chráněné (lípa v Mladoňovicích, jedlý kaštan a skupina stromů na návsi ve Rteníně),

ÚSES: V lese v jihozápadní části území prochází biokoridor regionálního významu, v němž jsou vložena MC. Podél vodotečí (potoky Markovický a Okrouhlický) jsou vedeny MK (s MC na okraji lesa severně od Deblova a východně od Petříkovic).

Návrh řešení - prioritní akce (prolíná se s protierozní ochranou)

- Dále rozvíjet sběr tříděných odpadů
- Doplnovat, udržovat a chránit zeleň v obci i krajinnou zeleň.
- Udržovat a dotvářet ÚSES.

Morašice

Zvláště chráněná území ani památné stromy nejsou. V území je však množství krásných a pohledově významných stromů, z nichž nejstarší byly dříve evidovány jako chráněné přírodní výtvoři nebo státem chráněné stromy (dvě lípy v Mladoňovicích, skupina lip u křížku v Janovicích, jasan ve Zbyhřevicích a alej ve Skupicích).

ÚSES: Při západní hranici k.ú. Janovice a Zbyhřevice prochází biokoridor regionálního významu RK 1345 v němž jsou vložena MC. Podél Bylanky, Skupického potoka a Červeného potoka jsou vedeny MK.

Návrh řešení - prioritní akce (prolíná se s protierozní ochranou)

- Zajistit kvalitní realizaci a údržbu projektované zeleně ve středu obce.
- Zalozit sadové úpravy ve výrobních areálech a pásy izolační zeleně kolem výrobních areálů (Morašice, Skupice, Janovice a nový areál chovu koní u Dolan).
- Obnovit vybrané remízky a meze na orné půdě (zejména u Morašic).
- Udržovat a dotvářet ÚSES (Postupně dotvářet biokoridor podél Bylanky v obci, doplňovat prvky - včetně interakčních - na požadované hodnoty).

Rabštejnská Lhota

Zvláště chráněná území: Východní část k.ú. Rabštejnská Lhota a k.ú. Smrkový Týnec leží v CHKO Železné hory. Východně od obce je přírodní památka Na skalách (865). Mimoto jsou v k.ú. Smrkový Týnec a Rabštejnská Lhota území sledovaná Správou CHKO v Nasavrkách (blíže viz tabulka výše).

Památné stromy: Nejsou

ÚSES: V území nejsou prvky nadregionálního a regionálního významu. Podél Markovického potoka (při západní hranici k.ú. Rabštejnská Lhota a k.ú. Smrkový Týnec) vede MK s MC umístěným již od silnice Rabštejnská Lhota - Čejkovice. Další MK je veden podél Okrouhlického potoka. Při jihozápadní hranici k.ú. Smrkový Týnec vede MK, který výše uvedené biokoridory propojuje.

Návrh řešení - prioritní akce (prolíná se s protierozní ochranou)

- Zabezpečit ochranu a údržbu všech lokalit zájmu ochrany přírody včetně jejich ochranných pásem (na území CHKO ve spolupráci se Správou CHKO Železné hory, mimo CHKO ve spolupráci s Agenturou ochrany přírody Pardubice a Okresním úřadem v Chrudimi, referátem životního prostředí (řídít se plány péče, pokud jsou pro lokality zpracovány).
- Zalozit pás izolační zeleně kolem kravína v Rabštejnské Lhotě.
- Udržovat a dotvářet ÚSES.
- Zalozit sadové úpravy v okolí obecního úřadu a přilehlých hřišť.
- Dokončit úpravy rybníka pod obcí.

Sobětuchy

Zvláště chráněná území ani památné stromy v obci nejsou.

ÚSES: V území nejsou prvky nadregionálního a regionálního významu. Podél Markovického potoka je veden MK (v obci nefunkční) s funkčním MC u Kozojedského rybníka.

Návrh řešení - prioritní akce (prolíná se s protierozní ochranou)

- Zalozit sadové úpravy ve výrobním areálu a pásy izolační zeleně kolem výrobního areálu.
- Udržovat a dotvářet ÚSES (Postupně dotvářet biokoridor podél Markovického potoka v obci, doplňovat prvky - včetně interakčních - na požadované hodnoty).
- Dokončit úpravy rybníka pod obcí.
- Obnovit vybrané meze a remízky.
- Podporovat převod orné půdy na louky a pastviny (zejména v kontaktu s lesem, s prvky ÚSES, s lokalitami zájmu ochrany přírody a na plochách ohrožených erozí).
- Postupně zpřístupňovat území cyklistickými stezkami napojenými na celostátní síť.

Stolany

Zvláště chráněná území: Nejsou.

Památné stromy: Nejsou. Zvýšenou pozornost je třeba věnovat stromům dříve evidovaných jako stromy chráněné státem (babyka za kostelem, moruše a dva jírovce u školy a čtyři lípy u křížku v lokalitě „Na pískách“).

ÚSES: V území nejsou prvky nadregionálního a regionálního významu. Podél Červeného potoka je veden funkční MK.

Návrh řešení - prioritní akce (prolíná se s protierozní ochranou)

- Zalozit sadové úpravy ve výrobním areálu a pásy izolační zeleně kolem výrobního areálu.
- Zalozit zeleň u rybníků (včetně nového rybníka).

- Udržovat a dotvářet ÚSES (postupně dotvářet biokoridor podél Červeného potoka, doplňovat prvky - včetně interakčních - na požadované hodnoty).
- Osázet polní cesty, obnovit vybrané meze a remízky.
- Podporovat převod orné půdy na louky a pastviny (zejména v kontaktu s lesem, s prvky ÚSES, s lokalitami zájmu ochrany přírody a na plochách ohrožených erozí).
- Postupně zpřístupňovat území cyklistickými stezkami napojenými na celostátní sť.

Třibřichy

Zvláště chráněná území ani památné stromy v obci nejsou.

ÚSES: V území nejsou prvky nadregionálního a regionálního významu. Podél Bylanky a Markovického potoka jsou vedeny MK s vloženými MC.

Návrh řešení - prioritní akce (prolíná se s protierozní ochranou)

- Založit sadové úpravy ve výrobních areálech a pásy izolační zeleně kolem výrobních areálů a objektů.
- Obnovit vybrané meze a remízky v orné půdě.
- Udržovat a dotvářet ÚSES (postupně dotvářet biokoridory, doplňovat prvky - včetně interakčních - na požadované hodnoty).
- Podporovat převod orné půdy na louky a pastviny (zejména v kontaktu s lesem, s prvky ÚSES, s lokalitami zájmu ochrany přírody a na plochách ohrožených erozí).
- Postupně zpřístupňovat území cyklistickými stezkami napojenými na celostátní sť.

Poznámka: V rámci řešeného území je připravován projekt revitalizace v povodí Skupického potoka. Je zpracována Koncepce revitalizačních opatření z roku 1995 (Ing. M. Šindlar), která se týká správního území obcí Bylany, Lány, Morašice a Stolany. Jedná se o akci, která by měla být dále zařazena do II. etapy Programu rozvoje mikroregionu.



12. Cestovní ruch, rekreace, památkové hodnoty, občanská vybavenost a služby

Cestovní ruch

S ohledem na celospolečenský význam nutno považovat rekreaci a cestovní ruch za obor - odvětví - který dosud není optimálně rozvinut. Přitom je nutno zdůraznit, že rekreace a cestovní ruch nepřispívají jen ke zvýšení ekonomických faktorů - zaměstnanost, příjmy místních rozpočtů, investiční aktivity, ale také reprodukují duševní i fyzické hodnoty člověka.

Rozložení jednotlivých druhů (funkcí) cestovního ruchu, rekreace a sportu je odvislé od atraktivity krajinných hodnot, dostupnosti, vazeb na strukturu osídlení a probíhajících změn v dotčených obcích.

Rekreace a cestovní ruch jsou ve vyspělých zemích nedělitelnou součástí života, protože vedle rehabilitace v krásném prostředí jde také o poznávání jiných krajů, lidí, kultur, památek a pod. Tato touha člověka po poznávání nového je tak zakotvena ve většině populace, že je nutno s ní trvale počítat a vytvářet podmínky pro její naplnění. V praxi to znamená soustavně vybírat, pečlivě chránit zvláštnosti území a vytvářet podmínky pro jejich prezentaci. Takováto činnost ve své celistvosti musí být přínosem pro všechny zúčastněné strany, jinak je neschopná trvalého bytí. Pro příchozího (turistu) musí být nabídnuty varianty ve všech oblastech (cílová krátkodobá návštěva až dlouhodobý pobyt s možnostmi veškerého vyžití v nejvyšší dostupné kvalitě). Pro domácí z toho musí být škála pracovních příležitostí s dostatečným finančním přínosem, zajišťujícím stabilizaci obyvatel.

Mikroregion západně od Chrudimi má dostatek vlastních krajinářských, přírodních a historických pozoruhodností (viz příslušné kapitoly), leží v blízkosti Železných hor, Sečské přehrady a mezinárodně prezentovaného území „Modrý pás Labe“ a má i vlastní tradice. Velké možnosti jsou v rozvoji ubytování (agroturistika) a v rozvoji služeb (zejména stravování, občerstvení, prodej místních specialit - perníky, uzeniny a další).

Rekreace

Individuální rekreace - „chalupaření“ (nebo-li druhé bydlení) - je prováděna ve stávajících domech. Objekty individuální rekreace či chalupy nevyčleněné z bytového fondu užívané k rekreaci se v řešeném území téměř nevyskytují. Určitou koncentraci těchto objektů lze zaznamenat v částech obce či osadách obcí Mladoňovice (cca 23 % z celkového domovního fondu obce) a Morašice (cca 30 % z celkového domovního fondu obce).

Minimální zastoupení individuální rekreace je mimo jiné způsobeno polohou řešeného území, které leží severovýchodním směrem od nadregionálního rekreačního střediska Seč.

Pěší a cyklistická turistika:

Vedení jednotlivých tras pěší a cyklistické dopravy ve schématu „Cestovní ruch“ vychází ze „Základního systému cyklotras v ČR“ zpracovaného Klubem Českých turistů (KČT) a ze systému SHOCART. Rovněž tak je sledována synchronizace s dalšími územně - technickými podklady zpracovanými pro Pardubický kraj (Urbanistická studie) a okres Chrudim (podklad pro územní generel) a územně plánovacím dokumentem - Územní plán velkého územního celku Železné hory.

Území mikroregionu je prostoupeno systémem značených pěších turistických tras, a to především ve vztahu k významným společenským - kulturním, rekreačním i správním centrům (Chrudim, Heřmanův Městec, Nasavrky, Slatiňany) a k rekreační oblasti nadregionálního významu - Seč. Systém pěších tras prochází územím s výraznými krajinnými hodnotami v povodí Bylanky a současně sleduje propojení atraktivních částí mikroregionu s cílem dosáhnout jeho optimální prostupnosti. Jednotlivé, barevně rozlišené trasy jsou v terénu barevně značeny a spojují turisticky atraktivní místa.

Řešeným územím mikroregionu neprochází žádná naučná resp. vlastivědná stezka, ale z hlediska širších vztahů a vazeb třeba uvést, že za jeho východní a jižní hranicí prochází dálková naučná stezka krajinou Českomoravské vysočiny a Železných hor - "Vlastivědná stezka Krajem Chrudimky" (zřízená Českým svazem ochránců přírody v Chrudimi), v celkové délce 82 km (s převýšením 390 metrů). Je rozdělena do pěti úseků a vede po pásovém turistickém značení. V úseku Čachnov (ČD) - Filipovský pramen Chrudimky - Kameničky - Hlinsko v Čechách - Trhová Kamenice - Horní Bradlo po trase turistické zelené značky a v úseku Horní Bradlo - Sečské jezero pod Ohebem - Bojanov - Nasavrky - Práčov - Slatiňany - Chrudim po modré značce. Je na ní přes 31 zastávek. Stručný výklad ke každé zastávce je na vysvětlující tabuli přímo na místě.

Cykloruristika jako výrazný ekologicky nejvýhodnější dopravní systém, sleduje plné napojení na již v předu uvedená atraktivní střediska v návaznosti (souběhu) na systém pěších turistických tras. Kromě cyklotras místního významu, sledujících širší návaznost na sousední území, jsou zdůrazněny základní cykloturistické trasy a doplňující cyklistické trasy vybrané ve vazbě na lokality nadregionálního významu.

Doporučuje se preferovat páteřní cyklotrasu napojující mikroregion na nadregionální rekreační centrum Seč, sídelní aglomeraci Chrudim, Slatiňany, Nasavrky a na směr Heřmanův Městec - Choltice - Přelouč. Tento směr umožňuje napojení mikroregionu na nadregionální systém cyklotras ve směru severním na „Modrý pás Labe“, kterým prochází mezinárodní trasa „Labská stezka“ ve směru severním, v jižním směru pak v pokračování na významné přírodní oblasti - CHKO Železné hory a CHKO Žárské Vrchy.

Poznámka: podrobnější popis pěších a cyklistických tras - viz kapitola Doprava.

Památkové hodnoty



Péče o památky (tzn. o objekty zapsané v Ústředním seznamu nemovitých kulturních památek - ÚSNKP i o objekty další prokazující nesporné stavebně kulturní hodnoty včetně staveb lidové architektury) dokládá kulturní vyspělost současné společnosti - tedy jak příslušných institucí tak i samosprávy a obyvatel. Není sporu o tom, že opravené objekty i upravené prostředí (včetně návsi) mají důležitou úlohu pro trvale bydlící obyvatele i návštěvníky a případné rekreaty. Příjemné, čisté a upravené prostředí sídel zvýší reputaci mikroregionu, jeho atraktivitu a zákonitě se stane i zárukou pro dotace na další rozvoj tohoto území.

V Ústředním seznamu nemovitých kulturních památek okresu Chrudim jsou evidovány tyto objekty:

- Janovice (obec Morašice) 4972 - středověké tvrziště „Rozpakov
- Morašice 876 - areál kostela sv. Víta
4971 - tvrziště
- Rabštejn (obec Rabštejnská Lhota) 948 - areál hradu Rabštejn
- Rabštejnská Lhota 949 - zvonička
- Pouchobradý (obec Sobětuchy) 986 - kostel Nejsvětější Trojice
- Stolany 985 - areál kostela sv. Mikuláše

Z hlediska širších vztahů, které zcela evidentně ovlivňují i pozici tohoto mikroregionu (především v atraktivitě kulturně historických objektů nebo souborů), třeba jmenovat:

- historické jádro (památková zóna) okresního města Chrudim se všemi jeho objekty (zapsanými v ÚSNKP), se zdůrazněním bývalého kláštera i historickou urbanistickou stopou
- památková zóna - krajinný celek Slatiňakso-Slavicko
- zámek ve Slatiňanech včetně jeho náplně a celého areálu (koně, muzeum koní)
- zříceniny hradů: Oheb, Strádov, Svojšice (okr. Pardubice), Žamberk a zbytky hradu Vildštejn
- zámek v Medlešicích
- zámek v Nasavrkách
- zámek v Seči
- zámek v Heřmanově Městci
- zámek v Cholticích (v okrese Pardubice)
- hradiště v Kostelci u Heřmanova Městce
- keltské oppidum u Hradiště (obec České Lhotice)
- hradiště u Topolu (obec Kočí)

z technických památek (mimo hranice mikroregionu) třeba uvést:

- elektrárnu s nádží a hrází v Seči
- dřevěný most u kostela v Kočí

Občanská vybavenost

Školství

Vybavenost území školskými zařízeními odpovídá demografickým podmínkám mikroregionu a bezprostřední blízkosti měst Chrudim, Heřmanův Městec a Slatiňany.

Mateřské školy jsou v Bylanech (dojíždí sem děti z Třebřich), v Mladoňovicích, Rabštejnské Lhotě a Stolanech (sem dojíždí děti z Morašic a Sobětuch). Pouze malá část dětí navštěvuje mateřskou školu mimo území mikroregionu, a to převážně v Chrudimi a Heřmanově Městci. Kapacita mateřských škol je dostačující.



V mikroregionu jsou 3 neúplné základní školy (I. stupeň) - v Morašicích, Rabštejnské Lhotě a ve Stolanech. V roce 1999 byla zrušena škola v Třebřichách, její znovuotevření se nepředpokládá, obec v současné době zajišťuje náhradní využití volných prostor. V roce 1999 byla zrušena také škola v Bylanech. Do základních škol II. stupně pak dojíždí děti převážně do Chrudimi a Heřmanova Městce, z Mladoňovic pak i do Bojanova.

Základní školství odpovídá požadavkům obyvatel mikroregionu a problémem do budoucna bude spíše nedostatek dětí a případně i otázka financování provozu školy.

Bylo by žádoucí, aby se stávající základní školy v mikroregionu udržely a vytvářely prostor pro mimoškolní aktivitu dětí a mládeže, případně dalších skupin obyvatelstva.

Střední a učňovské školství je pro mládež mikroregionu zastoupeno především v okresních městech Chrudim a Pardubice, dále pak v Hlinsku a Třemošnici. Pro mládež v tomto věku by měly v regionu být možnosti pro zájmovou mimoškolní činnost a pro využití jejich volného času (sportovní zařízení, kluby a pod.).

Zdravotnictví

Vybavenost mikroregionu jako celku zařízeními lékařské péče je zcela nedostačující. Pouze do Rabštejnské Lhoty a Třebřich dojíždí jednou týdně praktický lékař, který zajišťuje základní zdravotní péči především pro starší občany přímo v obci a jejím blízkém okolí. Do Rabštejnské Lhoty ještě dojíždí 1x měsíčně dětský lékař. V Lánech v současné době probíhá rekonstrukce budovy obecního úřadu (ukončení se předpokládá v příštím roce), kde bude umístěna ordinace praktického lékaře (asi 1x týdně).

Základem zdravotnických zařízení pro obyvatele mikroregionu je poliklinika a nemocnice v Chrudimi, dále pak zdravotní střediska v Heřmanově Městci a Slatiňanech a díky dobré dopravní dostupnosti samozřejmě poliklinika a nemocnice v Pardubicích.

Zřízení stálých lékařských pracovišť v území mikroregionu vzhledem k nízkému počtu obyvatel zřejmě nepřichází v úvahu. Obce by ovšem měli řešit problematiku základní lékařské péče alespoň zajištěním občasných služeb praktického lékaře (např. 1x týdně).

Sociální péče

Komplexní sociální péči pro občany zajišťuje Městský případně Okresní úřad v Chrudimi. Zařízení sociální péče jsou umístěna za hranicemi mikroregionu a jsou dobře dopravně dostupná. Jedná se především o Domy s pečovatelskou službou, Ústav sociální péče, Domovy důchodců v Chrudimi, Dům s pečovatelskou službou a Ústav sociální péče ve Slatiňanech, Dům s pečovatelskou službou v Nasavrkách, Domov důchodců v Heřmanově Městci, Domov důchodců v Prachovicích a zařízení sociální péče v Pardubicích.

Částečně je v řešeném území zajišťována služba pro starší obyvatele - vaření obědů (družstvo AGRICOLA Bylany, družstvo AGRO Liboměřice a.s. v Mladoňovicích, jídelna Základní školy v Rabštejnské Lhotě a ve Stolanech).

Služby

Základní vybavenost, kterou občan využívá téměř denně, jsou prodejny potravin. V každé obci mikroregionu je zastoupena prodejna potravin a smíšeného zboží. V Bylanech, Rabštejnské Lhotě a Sobětuchách jsou i prodejny masa a uzenin, v Bylanech též prodejny drogistického a průmyslového zboží. Problém v zásobování obyvatel potravinami a základním zbožím nastává u menších částí obcí a samot, kam dříve zajížděly pojízdné prodejny, nyní již zrušené.



Žnostenské podnikání v obcích mikroregionu je nedostatečně rozvinuto, zaměstnanost ve službách je relativně nízká. Nejhorší je situace v obcích Morašice a Mladoňovice - nejsou zde provozovány žádné služby. Naopak poměrně výrazná nabídka služeb je v obcích Bylany, Rabštejnská Lhota a Sobětuchy.

Kulturní zařízení, spolková činnost

Kulturní a společenská zařízení na území mikroregionu mají význam jak pro jeho vlastní obyvatelstvo, tak pro obyvatelstvo mimo region, na které může působit atraktivita některých zařízení či pořádaných akcí.

Z hlediska výskytu kulturně historických objektů je území mikroregionu vybaveno poměrně slabě. V území se nachází pouze 7 památek zapsaných v Ústředním seznamu nemovitých kulturních památek. Přesto je zde řada hodnotných objektů. Kulturní a historické hodnoty regionu by měly být v co možná největší míře využívány jak pro obohacení života místních obyvatel, tak i pro jeho návštěvníky.

Na řešeném území jsou knihovny ve všech obcích. Zájem o půjčování knih není sice všude stejný, jde však o kulturně vzdělávací činnost, která není ani investičně ani provozně až tak náročná a je třeba jí zachovat případně i rozšiřovat.

Obdobně není v území ani mnoho zařízení, která by umožňovala pořádání společenských akcí a větších shromáždění v sálech. Kulturní dům je v obcích Bylany, Mladoňovice. V ostatních obcích jsou pro pořádání společenských a kulturních akcí využívány sály (prostory) v hostincích.

Spolková činnost je ve všech obcích zastoupena Sborem dobrovolných hasičů (více či méně aktivních). Navíc v Mladoňovicích působí Myslivecké sdružení (s mezinárodními kontakty) a ochotnický soubor. V Rabštejnské Lhotě působí tenisový klub a dětská organizace Vlčata, která sdružuje děti ze širokého okolí a je jedinou oficiální organizací, která se věnuje mládeži. Ve Stolanech aktivně pracuje TJ SK Stolany. V Třebřichách poskytl Obecní úřad klubovnu místní mládeži, která ovšem musí pomáhat při úpravách či údržbě veřejných prostranství.

Sportovní zařízení

Možnosti sportování jsou povětšinou vázány na specifická vybavení (zařízení) včetně upravených a vybavených ploch hřišť nebo kurtů. Výjimkami, které nepotřebují tělocvičny či hřiště, jsou např. turistika, běhy v přírodě, běhy na lyžích, cyklistika a pod.

V každém sídle regionu je sportovní plocha - fotbalové či volejbalové hřiště, nebo pouze travnatá plocha s brankami případně s dětskými herními prvky a lavičkami. Naprostá většina těchto ploch je ovšem bez jakéhokoli zázemí (klubovna, šatny, sociální zařízení a pod.).

V Bylanech se nachází cvičiště autoškoly, v Mladoňovicích tenisové kurty a farma s výcvikem koní, v Rabštejnské Lhotě tenisové kurty a ve Stolanech též farma s výcvikem koní. Nejvybavenější fotbalové hřiště v regionu je ve Stolanech (šatny, sociální zařízení, objekt občerstvení).

V obcích Třebřichy, Morašice, Rabštejnská Lhota a Stolany jsou ke sportovním účelům využívány tělocvičny při základních školách, přičemž v Rabštejnské Lhotě je záměrem obce postavit novou samostatnou tělocvičnu, která by byla využívána i jako krytý tenisový kurt či volejbalové hřiště.

Stravovací a ubytovací zařízení

Stálá stravovací zařízení ani restaurace s možností stravování (teplá jídla) v regionu nejsou, pouze v obcích Bylany a Sobětuchy je možnost stravování ovšem pouze v omezeném rozsahu. Pohostinství s možností občerstvení se nacházejí v každé obci.

Ubytovací zařízení sloužící potřebám cestovního ruchu se v řešeném území nenacházejí. Pouze v Bylanech jsou dvě ubytovny pro zaměstnance firem Hydroenergie (23 lůžek) a Vodní zdroje Bylany (15 lůžek).

Zvláštní kapitolou v oblasti ubytovacích zařízení jsou letní dětské tábory. V řešeném území jich jsou 4 - 1 na území obce Morašice a 3 na území obce Rabštejnská Lhota. Tábor v lokalitě Palučiny (obec Morašice) je v současné době vážným problémem. Existují 3 varianty řešení, o kterých musí obec v dohledné době rozhodnout. V případě tábora organizace Vlčata (v obci Rabštejnská Lhota) existuje záměr o přemístění základny tábora, s úvahou o doprovodných aktivitách (letní pronájem areálu).

Závěr

- Stav školství, zdravotnictví a sociálních služeb odpovídá celkovému stavu ekonomiky a poloze mikroregionu (přímá návaznost na okresní město Chrudim).
- Klesající počet dětí a růst provozních nákladů komplikují situaci při zajišťování školní docházky a zdravotní péče.
- Je vhodné rozšiřovat společenský obsah škol a podporovat prázdninové využívání školních areálů pro ubytování méně náročných turistů a jiné účely (posilovat ekonomiku škol).
- Na jedné straně nutno zkvalitňovat péči o seniory, ale na druhé straně vytvářet dobré životní podmínky pro mladé rodiny s dětmi a obyvatele v produktivním věku.
- Pro mladší obyvatele je důležitá především nabídka v oblasti školství, služeb, kulturních a sportovních zařízení. S přechodem do důchodového věku nabývá preference dostupnosti sociálních a zdravotnických služeb a zařízení.
- Využití kulturních a přírodních hodnot, místních tradic a zvyklostí, historických žností a řemesel či dalších specifik regionu v rámci cestovního ruchu by se mělo stát součástí nabízených programů.
- Podporovat rozvoj řemesel a služeb v území mikroregionu.
- Nedostatečná zázemí pro stávající sportovní plochy a v některých oblastech chybějící vhodné sportovní plochy či zařízení ukazují na nutnost investic v této oblasti.
- Nabídka občanské vybavenosti a služeb přináší možnost zaměstnání s výrazným uplatněním práce žen v místě bydliště. Pro muže je příležitostí pracovního uplatnění méně.



- Z hlediska existence příslušných zařízení vybavenosti a služeb je nutné poukázat především na otázku rentability a těž ziskovosti jejich provozu. Ve změřených společenských podmínkách nelze zejména u obchodní vybavenosti a placených služeb očekávat, žeby se privátní sféra mohla chovat sama o sobě jinak než tržně. Obce sice mohou existenci některých zařízení ovlivnit výší nájmu za využití objektů, jsou-li v obecním vlastnictví.
- Návštěvnost (především krátkodobou) celého území je možno zvýšit realizací cykloturistických tras vázaných na kulturní a přírodní hodnoty území.

14. SWOT analýza

- analytická metoda užívaná při hodnocení celkové situace v území. V této analýze byl položen důraz především na ekonomiku území regionu, lidské zdroje, infrastrukturu, životní prostředí a cestovní ruch. Při analýze se vychází ze stanovení silných stránek (S-strength) a slabých stránek (W -weakness) a z toho plynoucích možností (O-opportunity) a ohrožení (T-threat) území.

S - silné stránky

- ◆ přímé nebo blízké vazby na vedení silnic I/17 a I/37, umožňující dobré silniční propojení a vazby nadregionálního charakteru
- ◆ hustá síť silnic III. tříd v řešeném území
- ◆ vedení železniční trati č.017 tímto územím a blízké vazby na žst.Chrudim (trať č.238) umožňující dobré dopravní napojení především ve směru na Pardubice - poloha veřejného vnitrostátního letiště Chrudim v těsné vazbě na toto území
- ◆ dobrá dopravní dostupnost na okresní města Chrudim a Pardubice, dále pak na města Heřmanův Městec, Nasavrky a Slatiňany
- ◆ obce, které mají realizovány rozvody vody až ke spotřebitelům mají dostatek kvalitní pitné vody
- ◆ většina obcí z řešeného regionu je zapojena do projektu skupinové kanalizace s napojením splašků na ČOV Chrudim
- ◆ všechny vodní toky v mikroregionu jsou v poměrně dobrém technickém stavu a nevyžadují, kromě běžné údržby, žádné nákladné opravy
- ◆ v obci Sobětuchy se podařilo zajistit finanční prostředky na odbahnění a revitalizaci rybníka Kozojedský, v Morašicích bude v roce 2000 dokončena revitalizace rybníka Orlík, v dalších sídlech probíhá údržba rybníků a požárních nádrží
- ◆ zásobování elektrickou energií je řešeno z transformací 110/35 kV Turěchody a Opočinek s možností vzájemného provozního zajištění
- ◆ unifikace napětí na systém 35 kV je v daném území dokončena
- ◆ převážná část obcí řešeného regionu je již plynofikována středotlakým plynovodem z VTL/STL regulační stanice v obci Bylany, v roce 2001 bude dokončena plynofikace místních částí Holičky a Zbyhněvice.
- ◆ množství ploch s relativně málo narušeným životním prostředím zejména v severní části mikroregionu

- ◆ množství mimolesní zeleně
- ◆ blízkost atraktivních území (Chráněná krajinná oblast Železné hory, vodní nádrž Seč)
- ◆ aktivita občanů při řešení problémů v obci a při realizaci obecních akcí
- ◆ snaha představitelů obce o zajištění podmínek pro stabilizaci obyvatelstva a o rozvoj obcí i jejich částí
- ◆ relativně vysoký počet pracovních příležitostí v regionu
- ◆ blízká a relativně dobrá dostupnost center zaměstnanosti
- ◆ úroveň vybavenosti v některých obcích mikroregionu (Bylany, Rabštejnská Lhota, Sobětuchy)
- ◆ existence mateřských škol a základních škol I. stupně v území

W - slabé stránky

- ◆ špatný stav silnic III. třídy (šířkové uspořádání, směrové vedení a stav povrchů)
- ◆ chybějící vedení chodníků na průchodu silnic III.tříd zastavěným územím obcí
- ◆ špatný stav místních komunikací
- ◆ zhoršující se dopravní obslužnost prostředky hromadné dopravy (především v období letních prázdnin)
- ◆ část obyvatel obcí mikroregionu není zásobena kvalitní pitnou vodou
- ◆ všechny obce mikroregionu (s výjimkou Rabštejnské Lhoty) nemají zajištěné zneškodňování splaškových vod v souladu s platnou právní úpravou
- ◆ skupinová kanalizace neřeší všechny zdroje znečištění, tzn. i po její realizaci nebudou odpadní vody ze všech obcí čištěny na ČOV Chrudim
- ◆ vodní toky v mikroregionu jsou poměrně málo vodné, což ve své podstatě v kombinaci s přiváděným znečištěním z obcí vede ke zhoršování kvality vody v tocích
- ◆ pro provozní zajištění zásobování elektrickou energií jižní lokality řešeného území je nutné uvést do provozu TR 110/35 kV Třemošnice
- ◆ u značné části obcí nevyhovuje rozvod systému NN
- ◆ zatím není plynofikována obec Mladoňovice a její části Čejkovice, Deblov, Lipina, Mýtka, Petříkovice, Pohled a Rtenín
- ◆ nedostatečná úroveň řemesel a služeb
- ◆ nedostatek a nekvalitní služby zejména pro rekreanty
- ◆ množství velkých lánů orné půdy zejména v jižní části mikroregionu
- ◆ úbytek obyvatel v některých obcích



- ◆ zhoršující se věková struktura (úbytek dětí a růst počtu seniorů)
- ◆ nevyužité zemědělské areály
- ◆ zanedbaná a chybějící zeleň v obcích
- ◆ nedostatečná údržba ve veřejných prostranstvích a zeleně
- ◆ nízká aktivní činnost zájmových spolků a sdružení
- ◆ nedostatečné sportovní a kulturní využití obyvatel, především dětí a mládeže

O - možnosti

- ◆ zlepšení dopravního napojení ve směru na Chrudim po realizaci přeložky silnice II/304 do přímější trasy
- ◆ zlepšení dopravního spojení do center vyšší vybavenosti prostředky hromadné dopravy, především v letních měsících
- ◆ využití turistických atraktivit (další informační a nástupní centra, pěší a cykloturistické trasy)
- ◆ rozvoj rekreace (především krátkodobé) a cestovního ruchu
- ◆ zajištění odkanalizování území včetně likvidace odpadních vod doje ke zlepšení životního prostředí
- ◆ dokončení rekonstrukce sítě NN a posílení transformačního výkonu VN/NN zlepši zásobování obyvatelstva elektrickou energií a vytvoří podmínky pro rozšíření služeb a podnikání
- ◆ po dokončení plynofikace místní části Zbyhněvice, bude možno pokračovat v plynofikaci obce Mladoňovice a uvedených místních částí obce
- ◆ rozvoj agroturistiky
- ◆ rozvoj aktivit spojených se zpracováním lesních produktů
- ◆ podpora rozvoje podnikatelských aktivit (vhodné plochy se zajištěnou infrastrukturou, služby pro podnikatele a živnostníky)
- ◆ využití volných zemědělských areálů a dalších vhodných objektů pro rozvoj podnikatelské sféry
- ◆ vytvářením a rozvíjením vhodných podmínek pro trvalé bydlení podporovat stabilizaci trvale žijících obyvatel
- ◆ podporovat růst počtu trvale žijících obyvatel územně-technickým zajištěním vhodných lokalit pro výstavbu rodinných domů
- ◆ využití zázemí a zařízení základních (případně mateřských) škol pro mimoškolní zájmovou činnost, především dětí a mládeže
- ◆ podpora zájmové spolky či sdružení
- ◆ obnova a údržba kulturních a přírodních hodnot regionu
- ◆ výstavba obecních bytů s využitím dotací ze státního rozpočtu
- ◆ využití stávajícího stavebního fondu pro vhodné podnikatelské aktivity a doprovodné služby a pro aktivity cestovního ruchu

- ◆ zkvalitňování občanské vybavenosti
- ◆ rozvoj zdravotních a sociálních služeb
- ◆ rozvoj kulturních, společenských a sportovních aktivit nejen pro obyvatele mikroregionu, ale i pro návštěvníky

T - ohrožení

- ◆ stále klesající četnost autobusových spojů, další zhoršování dopravní obslužnosti
- ◆ v případě nepokračování v rekonstrukci sítě NN, dojde k omezení rozvoje některých lokalit
- ◆ pokud by plynofikace nepokračovala podle zpracované studie, bylo by ohroženo zásobování neplynofikovaných lokalit zemním plynem
- ◆ zhoršení životního prostředí vlivem nekontrolovaného rozvoje turistického ruchu
- ◆ přemnožení agresivních plevelů vlivem redukce zemědělské výroby
- ◆ pokud nedojde k realizaci skupinové kanalizace bude ohroženo životní prostředí řešeného území
- ◆ růst nezaměstnanosti a sociálních výdajů
- ◆ odliv mladých lidí z území a růst počtu staršího obyvatelstva - demografické stárnutí
- ◆ zrušení základních a mateřských škol v mikroregionu
- ◆ omezené prostředky fondů na pomoc rozvoj zemědělství a venkova
- ◆ nedostatek prostředků v obecních rozpočtech
- ◆ malé zisky podnikatelské sféry a jejich důsledky na obecní rozpočty
- ◆ dlouhodobé nevyužívání zemědělských areálů
- ◆ pokračující recese zemědělství a její důsledky na zemědělské podniky a družstva
- ◆ nezájem občanů o věci veřejné



14. Priority rozvoje mikroregionu

Stanovení rozvojových priorit Mikroregionu západně od Chrudimi vychází z hlavních problémů mikroregionu a jednotlivých obcí a ze společných zájmů v oblasti dalšího rozvoje území.

Po celkové analýze připravovaných akcí jednotlivých obcí, po vyhodnocení všech základních složek mikroregionu SWOT analýzou a po zohlednění rozvojových směrů strategie okresu i kraje byly stanoveny priority tak, aby bylo dosaženo ekonomické, sociální a ekologické stability a nové prosperity celého mikroregionu.

V následujícím období, především pak v rámci prací na II. etapě, je nutno zaměřit se především na problémové oblasti:

- ⇒ technická infrastruktura - především odkanalizování celého území mikroregionu včetně zajištění likvidace odpadních vod, zajištění zásobování vodou, postupná rekonstrukce sítě NN, stav a údržba a doplnění místních komunikací
- ⇒ stabilita, případně růst a rozvoj lidského potenciálu (trvalé bydlení, občanská vybavenost, kulturní, společenské a sportovní aktivity a pod.)
- ⇒ veřejná zeleň
- ⇒ rozvoj cestovního ruchu a doprovodných služeb a zařízení
- ⇒ dopravní obslužnost území
- ⇒ odpadové hospodářství
- ⇒ ochrana krajiny a přírodních a kulturních hodnot

Vybrané priority budou v následné etapě základem pro výběr projektů rozvoje jednotlivých obcí a mikroregionu jako celku.

-

15. Fotodokumentace

V následující fotodokumentaci jsou uvedeny některé příklady stavu území mikroregionu a jeho využití, a to především ve vztahu k osídlení. Krajinný ráz vychází z přírodních podmínek (tedy hlavně z konfigurace terénu a jeho pokryvu jak trvalému - lesy, louky, pastviny, solitérní zeleň, tak i obměňovanému - zemědělské plodiny). Je však dotvářen zásahem lidské činnosti - hlavně stavbami všeho druhu (od budov až po silnice).

Na snímcích, reprezentujících v podstatě všechna sídla, můžeme kvalitu celkového prostředí poměrně dobře posoudit. Při tom možno konstatovat, že krajina s osídlením jsou harmonicky vyvážené s tím, že po doplnění vhodné zeleně u větší výrobních areálů bude kvalita prostředí ještě vyšší.

